



Budget 2022 - 2024

Götene kommun, Kommunfullmäktigebeslut november 2021

2021-11-22



Götene kommun

Innehåll

Politisk kommentar	4	Nämnd	27
Alliansen++ budget 2022 för fortsatt utveckling av Götene kommun!.....	4	Kommunstyrelse	28
Politiska mål och styrning	6	Nämnd för utbildning, kultur och fritid	29
Ledningssystem.....	6	Socialnämnd	29
Kommunens uppdrag.....	6	Nämnd för service och teknik.....	29
Målstyrning	7	Nämnder	31
Systematiskt kvalitetsarbete.....	8	Kommunstyrelse	31
Förvaltningsberättelse	9	Nämnd för utbildning, kultur och fritid	37
Organisation	9	Socialnämnd	44
Viktiga förhållanden för resultat och ekonomisk ställning	10	Nämnder i samverkan med andra kommuner	50
God ekonomisk hushållning	11	Bolag	51
Beräkningsförutsättningar	14	Götene Vatten & Värme	51
Budgetsammanställning	16	GöteneBostäder.....	57
Resultatbudget.....	16	Medeltiden Värld.....	62
Balansbudget.....	17	Sammanställd budget	65
Finansieringsbudget	18	Årligt resultat.....	65
Budget och verksamhetsplan	19	Soliditet.....	65
Tillfälliga budgetposter	22	Sammanställd resultatbudget.....	66
Investeringar	27	Sammanställd balansbudget.....	67
Förutsättningar.....	27	Sammanställd finansieringsbudget.....	68
		Investeringsbudget.....	69
		Bilagor	71
		Bilaga 1. Uppdrag	71
		Bilaga 2 Budgetförändring 2021 till 2022.....	73

Bilaga 3 Budgetförändring 2022 till 2023.....	74
Bilaga 4 Budgetförändring 2023 till 2024.....	75

Politisk kommentar

Alliansen++ budget 2022 för fortsatt utveckling av Götene kommun!



Vi fortsätter arbetet med att uppnå fortsatt tillväxt och utveckling av Götene kommun, en kommun som är bra att bo, leva och verka i livets alla skeenden.

Coronapandemin påverkar fortfarande vårt samhälle i stort och det finns fortfarande osäkerheter kring den ekonomiska tillväxten kommande år. Vi ser ändå en positiv utveckling i hela kommunen med bostadbyggnation, etablering av nya företag samt befintliga företag som bygger ut och utökar sin verksamhet.

Rambudgeten för 2022 innebär en besparing med 0,8 % för respektive nämnd, att regelbundet se över den organisation vi har är nödvändigt för att möta kommande utmaningar. Vi ser att gruppen 80+ ökar i större omfattning än gruppen i arbetsför ålder under kommande år. I Sverige mellan åren 2019 – 2029 ökar befolkningen i arbetsför ålder med ca 31 000 personer per år, medan antalet som går i pension per år är ca 33 600 personer. Innebär att vi måste börja med omställning i verksamheterna för att möta kommande utmaningar, finns med som uppdrag i årets budget.

Barn- och ungdomsfrågor är prioriterade och en utredning pågår kring hur vi kan utveckla den verksamheten tillsammans med våra barn och ungdomar. För att få verkstad av ungdomssatsningen avsätter vi nu medel som en tillfällig budgetpost om 0,7 miljoner kronor under de tre kommande åren. Budgeten för kulturskolans verksamhet förstärks med 0,5 miljoner kronor för att ge en långsiktigt hållbar budget som inte bygger på tillfälliga bidrag. Detta leder till arbetsro och möjlighet att utveckla sin verksamhet.

Miljöarbetet blir allt mer viktigt och i årets budget växlar vi upp klimat- och miljöarbetet med 0,8 miljoner kronor i de tillfälliga budgetposterna under tre år för att rekrytera en miljöstrateg 2022. Vi anser att detta arbete blir allt viktigare i klimatomställningen och då finns det behov av en sammanhållande kraft i och med att miljöarbete påverkar alla verksamheter.

För att kommunen ska växa med nya kommuninvånare är arbetet med god planberedskap gällande tomter i hela kommunen prioriterat.

Vi vill ge såväl befintliga som framtida kommuninvånare chansen att bygga sin nya bostad i attraktiva lägen i kommunens alla delar. Vi hoppas också få till en medborgardialog under 2022 gällande framtagandet av en vision för kvarteret Hallonet i centrala Götene som ett kommande bostadsområde.

I budgeten finns även medel avsatt för en storsatsning på framtidens badhus. I avvaktan på att badhusutredningen ska bli klar har vi avsatt pengar till projektering samt en preliminär summa för badhus. Detta kommer att kompletteras när utredningen är klar och vi vet vilket alternativ som vi ska gå vidare med.

I de tillfälliga budgetposterna avsätter vi medel under 2022 – 2024 med 3 miljoner kronor för att anpassa budgeten för LSS, för att motsvara de verkliga behoven.

För att kommunen ska fortsätta ligga i framkant och vara en attraktiv kommun för boende och det blomstrande näringslivet, har också ett antal övriga uppdrag getts i budgeten, bland annat kring god planberedskap, intensiviera arbetet med hemmaplanslösningar inom LSS.

Nämnden för Service & Teknik får i uppdrag att inom befintlig budget köpa in mer närproducerade livsmedel, gäller både animaliska produkter samt frukt och grönt. Gällande frukt och grönt mer säsonsproducerade varor.

Fritid/Ungdom har i uppdrag att utveckla verksamheten för att nå så många barn och ungdomar som möjligt. Och hur kan vi utveckla Träffpunkterna för äldre tillsammans med civilsamhället och olika

frivilla insatser? Den sociala verksamheten är viktig för att förebygga ensamhet.

Samtliga verksamheter har i uppdrag att fortsätta att verkställa det klimat- och miljöpolitiska programmet, genom att arbeta in nya åtgärder i kommande budgetar.

Inom investeringsbudgeten finns även ny förskola i Västerby området med sedan tidigare och det gäller även ny väg mellan Nordskog och centrala Källby. För att förlänga gatubelysningen på Holmestadsvägen enligt ett medborgarförslag, finns nu även medel avsatt för detta.

Inom fastighet finns bland annat investeringsmedel för Prästgårdsskolans fritidsdel samt utemiljö avsatta.

Inom gata/park finns nu även träd i tätortsnära miljöer, enligt ett medborgarförslag, med i budgeten.

I budget finns även medel avsatta för 2022 för att fortsätta verkställa de åtgärder inom besöksnäringen som den tidigare utförda utredningen kom fram till.

Vi tror på en fortsatt stark positiv utveckling och tillväxt i hela Götene kommun!

Susanne Andersson
Kommunstyrelsens ordförande

Politiska mål och styrning

Ledningssystem

Ledningssystemet för politisk målstyrning och systematiskt kvalitetsarbete för hållbar utveckling beskriver hur Götene kommun styrs och hur kommunen ska arbeta och skapa förutsättningar för att vara säkra på att medborgarna får tjänster av hög kvalitet. Syftet är att skapa ett systematiskt hållbarhetsarbete. Ledningssystemet ska vara heltäckande för genomförande, uppföljning och utveckling utifrån de tre hållbarhetsperspektiven; social, ekonomisk och miljömässig hållbarhet.

Ledningssystemet innehåller kommunens

- uppdrag och ansvarsfördelning
- gemensamma vision
- kommunens gemensamma värdegrund
- målstyrning
- systematiska kvalitetsarbete
- uppföljning och utvärdering av ledningssystemet

Ledningssystemet följs upp varje år utifrån resultatet av det systematiska hållbarhetsarbetet. I slutet av varje mandatperiod utvärderas systemet i sin helhet. Utvärderingen ligger till grund för förändringar inför kommande mandatperiod.

Kommunens uppdrag

Götene kommun har två huvudsakliga uppdrag:

- Att erbjuda samhällsservice till kommunens invånare i livets olika skeden.
- Att utveckla Götene kommun i samverkan med andra aktörer för att understödja tillväxt, sysselsättning och därmed en stärkt välfärd.

En mycket stor del av kommunens verksamhet bedrivs och regleras enligt olika lagar. Viktiga lagar är kommunallagen, skollagen, socialtjänstlagen, lag om stöd och service till vissa funktionshindrade (LSS), hälso- och sjukvårdslagen, plan- och bygglagen, miljöbalken med flera. Utifrån dessa lagar är till exempel förskola, skola, omsorg om äldre och funktionshindrade, bibliotek, miljö- och hälsoskydd, gata-park, samhällsplanering och bostadsförsörjning obligatoriska verksamheter i varje kommun.

Näringslivsutveckling, sysselsättning, turism, fritid och kultur är däremot så kallade frivilliga verksamheter som Götene kommun bedömer viktiga för kommuninvånare och kommunens utveckling.

Kommunfullmäktige är kommunens högsta politiska organ.

Ledamöterna väljs i allmänna val. Kommunfullmäktige styr kommunens verksamhet genom att fastställa vision, långsiktiga och strategiska mål, ge ägardirektiv till bolagen och besluta om kommunalskatt och årsbudget.

Kommunstyrelsen leder och samordnar verkställandet av kommunens mål och uppdrag. Kommunstyrelsen ska också ha uppsikt över de olika nämndernas verksamhet.

Nämnderna ska var och en inom sitt verksamhetsområde se till att verksamheten bedrivs enligt de strategiska mål som kommunfullmäktige bestämt och de lagar och föreskrifter som gäller för verksamheterna.

De kommunala bolagen styrs av bolagsstyrelser som är utsedda av kommunfullmäktige. Bolagens uppdrag beskrivs i bolagsordningar och ägardirektiv.

Kommundirektören är kommunens högste tjänsteman och leder kommunorganisationens arbete att driva, följa upp och utveckla verksamheten. Ledningen för sektorer och enheter ansvarar för hur målen ska uppnås och gör årliga handlingsplaner för sitt verksamhetsområde. Varje medarbetare ska vara delaktig i sin enhets planering, genomförande och uppföljning.

Målstyrning

Målstyrning innebär att styra verksamheten mot uppsatta mål. Den politiska ledningen bestämmer *vad* som ska uppnås. Ledning och medarbetare i den kommunala organisationen och i bolagen avgör *hur* verksamhetsmålen ska nås.

Vision

Visionen anger färdriktningen för det framtida Götene kommun. Kommunfullmäktige fastställer visionen.

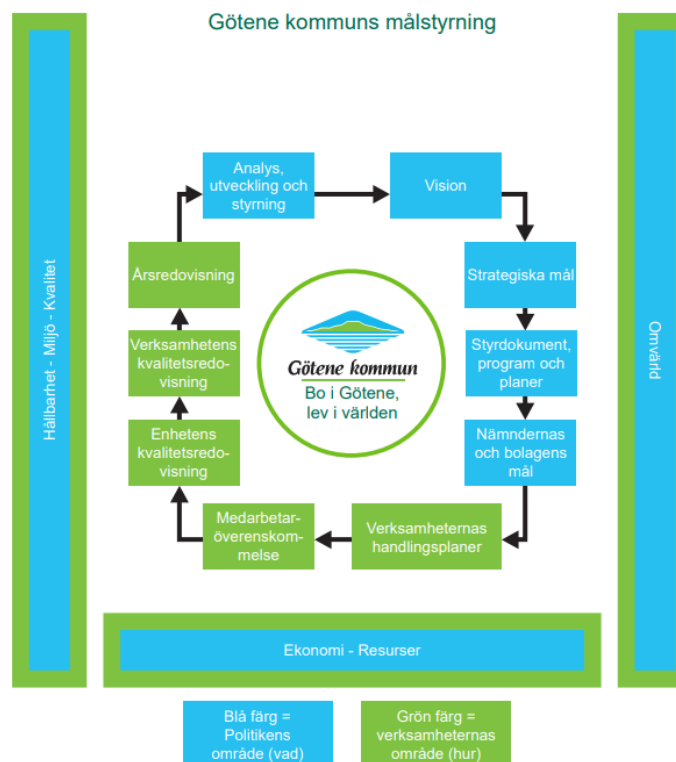
Bo i Götene – lev i världen

I framtidsplanen för Götene kommun 2009 - 2020 ingår visionen Bo i Götene, lev i världen. Den är ett uttryck för kommunens vilja att skapa goda livsmiljöer, samtidigt

som vi vill utveckla samverkan med omvärlden på ett hållbart sätt. Vägen till visionen går genom kommunens målstyrning.

Värdegrund

Kommunens värdegrund sammanfattas i **för-dig-perspektivet**. För-dig-perspektivet innebär att all kommunens verksamhet syftar till att stödja de behov som de som bor, besöker eller verkar i Götene kommun har. För kommunens medarbetare ska perspektivet alltid stå i centrum.



Strategiska mål

Strategiska mål är politiskt prioriterade mål för mandatperioden (4 år). Kommunfullmäktige fastställer kommunövergripande strategiska mål.

Nämndernas och bolagens mål

Utifrån de strategiska målen fastställer nämnder och bolagsstyrelser verksamhetsmål med tillhörande indikatorer för sitt verksamhetsområde för mandatperioden.

Politiska styrdokument, program och planer

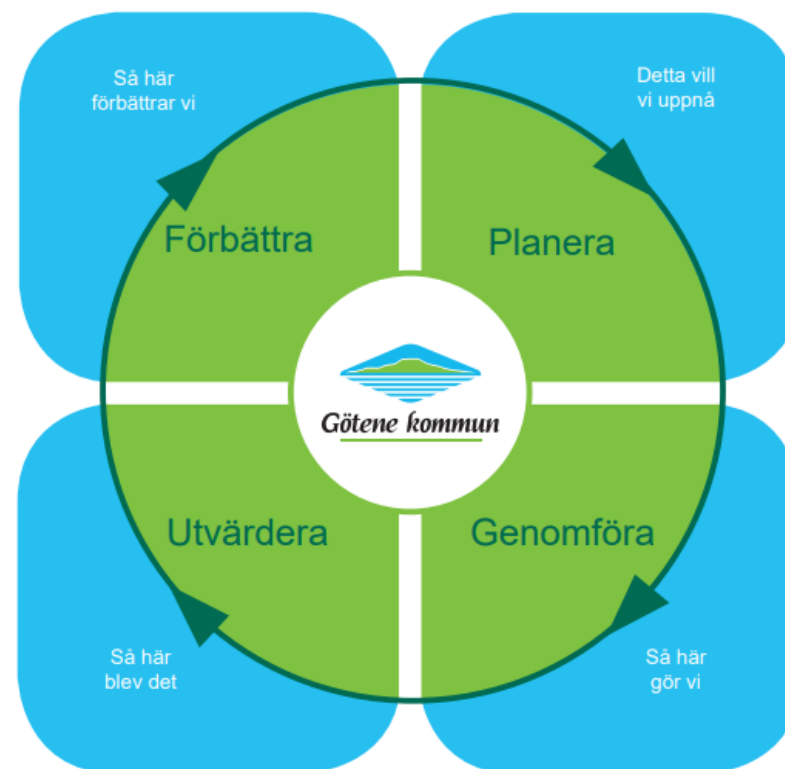
Ett politiskt program beskriver vad Götene kommun ska uppnå inom ett specifikt område inom en 4 - 6 årsperiod. Det

politiska programmet tar inte någon ställning till utförande eller metoder. Kommunfullmäktige fastställer de politiska programmen. Kommunen har lagstadgad skyldighet att fastställa vissa speciella

planer, exempelvis biblioteksplan och energiplan. Dessa fastställs av kommunfullmäktige.

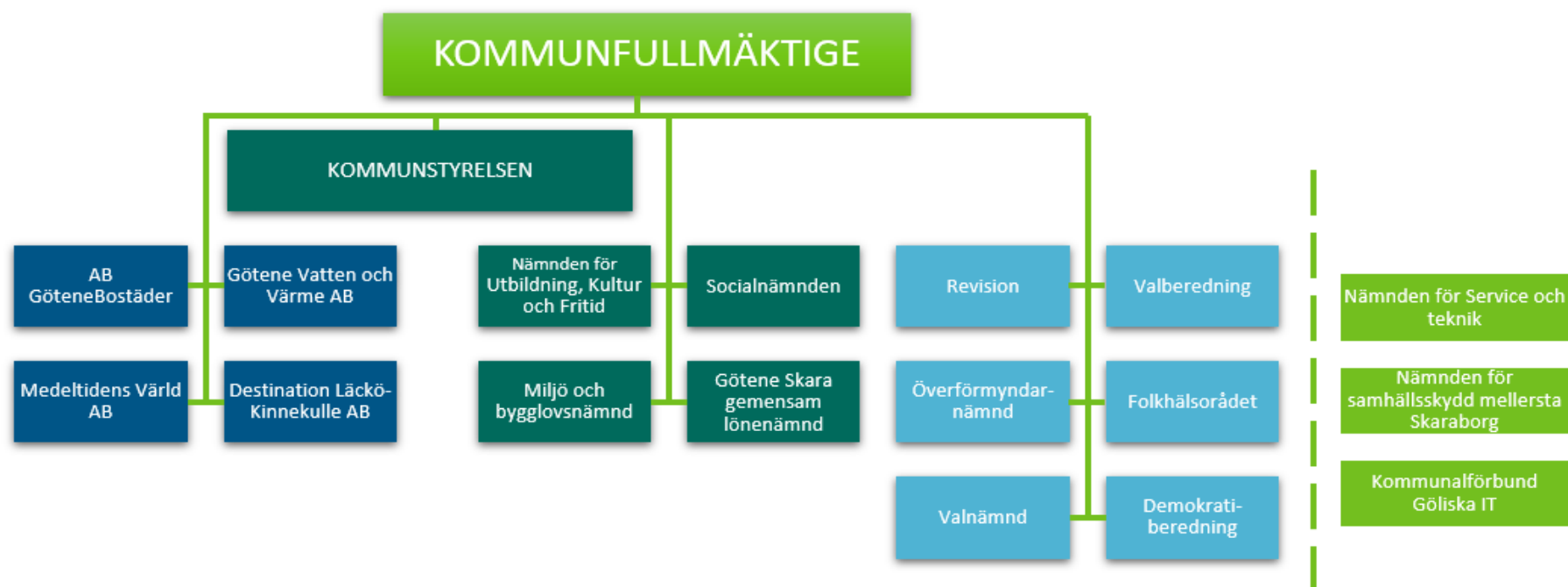
Systematiskt kvalitetsarbete

Kommunens kvalitetsarbete syftar till att ständigt göra verksamheten bättre och använda resurserna på bästa sätt. För att utveckla och säkra kvaliteten i verksamheterna behövs en bra struktur för arbetet. Därför genomförs kommunens förbättringsarbete enligt det så kallade förbättringshjulet där de fyra grundstenarna i modellen är planera, genomföra, utvärdera och förbättra.



Förvaltningsberättelse

Organisation



Götene kommun bedriver verksamhet inom många områden och i olika driftsformer. I organisationsschemat visas de nämnder, beredningar samt helägda bolag som kommunen bedriver verksamhet i. Delar av verksamheten bedrivs i nämnder tillsammans med andra kommuner. Dessa är nämnden för service och teknik med Skara som huvudman, nämnden för samhällsskydd mellersta Skaraborg med Falköping som huvudman samt gemensam Lönenämnd med Skara där Götene är huvudman. Kommunalförbundet Göliska IT ansvarar för IT-drift och IT-support för kommunerna Götene, Skara, Lidköping, Essunga, Vara och Grästorp.

Viktiga förhållanden för resultat och ekonomisk ställning

Samhällsekonomisk utveckling

Beskrivning av det ekonomiska läget är hämtad från Ekonomirapporten Maj 2021 som Sveriges kommuner och landsting (SKR) publicerat 20 maj 2021.

Sverige och världen befinner sig fortfarande i en pandemi. Trots detta befinner sig ekonomin i en återhämtningsfas och under 2021 beräknas konjunkturen att stärkas allt snabbare. En normalkonjunktur beräknas nås först 2024.

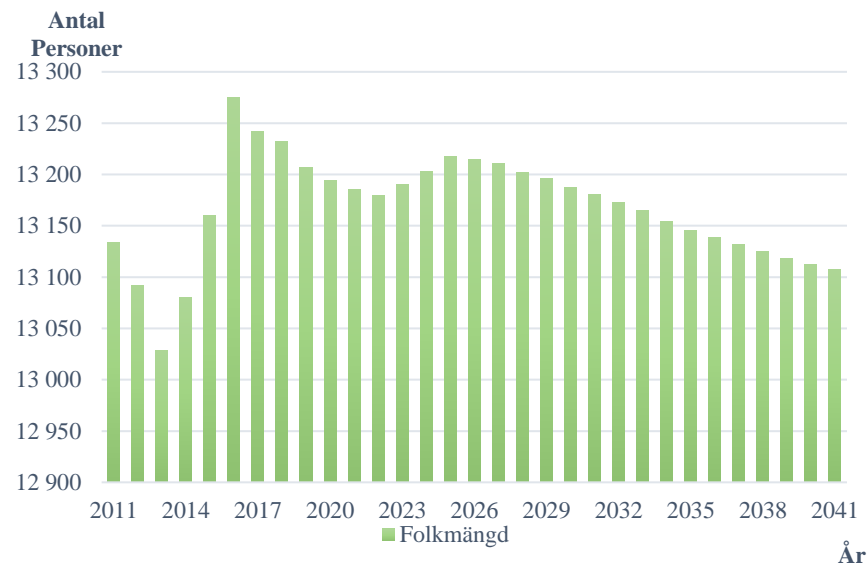
Skatteunderlaget

Utvecklingen av skatteunderlaget i riket samt statens stöd till kommunerna är avgörande för hur stora intäkter kommunerna får.

Utjämningsystemet utjämnar för skillnader mellan kommunerna när det gäller skatteunderlaget och opåverkbara kostnader. Oberoende av struktur och kommuninvånarnas beskattningsbara inkomster ska kommunerna ha samma förutsättningar att ge sina invånare kommunal service.

Kommunen använder SKR:s skatteprognos som underlag i budgetarbetet. Covid-19 pandemin har lett till en större osäkerhet i skatteprognoserna.

Befolkningsutveckling



Befolkningsförändringar per verksamhet

Antalet invånare i olika åldrar påverkar olika verksamheters kostnadsutveckling. Budgeten för planperioden justeras utifrån befolkningsprognos. Inom gymnasieskolan antas förändringen ha effekt till 100 procent och för övriga verksamheter med 50 procent. För förskola, grundskola och gymnasieskola har hänsyn tagits till variation mellan vår- respektive hösttermin.

I tabellen nedan är invånarantalet för år 2021 - 2024 enligt prognos från SCB med 2020-12-31 som bas. Tabellen visar det förväntade invånarantalet 31 december för varje år.

	År 2020	År 2021	År 2022	År 2023	År 2024
1-5 år	758	746	740	739	741
6-15 år	1 543	1 543	1 538	1 512	1 477
16-18 år	460	454	443	450	466
80-110 år	812	834	870	907	963

God ekonomisk hushållning

”Kommuner och landsting ska ha en god ekonomisk hushållning i sin verksamhet och i sådan verksamhet som bedrivs genom andra juridiska personer.” Så uttrycks denna grundläggande princip i 8 kap 1 § kommunallagen.

Ekonomisk hushållning handlar om att styra ekonomin både i ett kortare och i ett längre tidsperspektiv. Dessutom omfattar ekonomisk hushållning att rätt saker görs och att rätt resursmängd används. Det innebär att mål för god ekonomisk hushållning både ska bestå av finansiella mål och verksamhetsmål. Mål för god ekonomisk hushållning ska dessutom finnas både för verksamhet som utförs inom kommunen direkt och för verksamhet som bedrivs genom andra juridiska personer, exempelvis kommunägda bolag.

Om kostnaderna i ett längre perspektiv överstiger intäkterna innebär det att kommande generationer får betala för denna överkonsumtion. Målsättningen är att varje generation ska bära sina egna kostnader, den så kallade generationsprincipen. Normalt sett ska ekonomin visa på ett positivt resultat på en nivå som gör att förmögenheten inte urholkas av inflation eller av för låg självfinansieringsgrad av investeringar. Målsättningen för nivåerna på exempelvis ekonomiskt

resultat, skuldsättning och förmögenhet ska beslutas lokalt av varje kommun.

Strategiska mål

De strategiska målen är beslutade av kommunfullmäktige och är ett sätt att styra kommunens verksamheter i enlighet med den politiska viljan. Götene kommun använder de strategiska målen för att bedöma om god ekonomisk hushållning uppfylls ur verksamhetsperspektiv. De strategiska målen för mandatperioden är:

- Ökad nytta för alla kommuninvånare inom befintlig ekonomi.
- En kommun som är attraktiv att bo, besöka och verka i.
- En klimat- och miljösmart kommun.
- Ett starkt lokalt arbets- och näringsliv.

Finansiella mål

Mål för resultatnivån

Kommunens resultat ska vara minst 2 procent av skatteintäkter och statsbidrag för varje treårsperiod. Resultatet ska vara minst 0,5 procent av skatteintäkter och statsbidrag för varje enskilt år.

Tabellen visar budgeterad resultatnivå för respektive år, där varje enskilt år 2022 - 2024 budgeteras för ett resultat på mellan 2,1 procent och 3,1 procent. För 2021 och två tidigare år visas budgeterad resultatnivå, samt resultatnivån enligt bokslut per 2020-12-31 inom parentes.

Procent	Bokslut 2020	Budget 2021	Budget 2022	Budget 2023	Budget 2024
Resultatnivå för budgetåret	3,6 %	1,3 %	3,0 %	2,5 %	2,2 %
Resultatnivå för budgetår samt två föregående år	3,3 %	1,1 % (2,6 %)	1,8 % (2,6 %)	2,3 %	2,6 %

Resultatnivå för budgetår 2022 samt två föregående år i ovanstående tabell baserar sig på bokslut 2020, budget 2021 samt budget för 2022. Beloppet i parentes är beräknat utifrån bokslut 2020, budget 2021 samt budget för 2022.

Målet med ett resultat på minst 0,5 procent av skatter och statsbidrag för varje enskilt år uppnås i budgeten för år 2022 - 2024.

Målet med ett resultat på minst 2,0 procent av skatter och statsbidrag för varje treårsperiod uppnås för år 2022 om beräkningen görs på bokslut 2020, budget 2021 och budget 2022. Även för 2023 uppnås resultatmålet för treårsperiod om beräkning görs på budget 2021, budget 2022 och budget 2023.

Mål för soliditet

Målsättningen är att kommunen på lång sikt ska nå en soliditet på 30 procent. Målet uppfylls för år 2022, 2023 och 2024 då den budgeterade soliditeten uppgår till 41,5 %, 40,2 % respektive 42,8 %.

Procent	Bokslut 2020	Budget 2021	Budget 2022	Budget 2023	Budget 2024
Kommunens soliditet, inklusive samtliga	23,9%	36,2%	41,4 %	40,1 %	42,8 %

Procent	Bokslut 2020	Budget 2021	Budget 2022	Budget 2023	Budget 2024
pensionsförpliktelser och löneskatt					

Mål för skattesats

Skattesatsen ska som huvudregel hållas oförändrad eller sänkas. Undantag för denna regel är år med större verksamhetstillskott, då god ekonomisk hushållning uppnås även om skattesatsen har höjts. Skattesatsen föreslås oförändrad under planeringsperioden och därmed uppnås målet.

Balanskravsresultat och utjämningsfond

Syftet med resultatutjämningsfond (RUR) är att kunna bygga upp en reserv under goda tider för att senare kunna utnyttja denna när skatteunderlagsutvecklingen är svag. RUR är avsedd att utjämna stora svängningar i skatteunderlaget över konjunkturcykeln för att skapa större stabilitet för verksamheterna. Möjligheterna till avsättning och disponering av RUR framkommer i balanskravutredning.

Balanskravsjustering innebär att realisationsvinst och -förlust räknas bort från årets resultat. Tabellen visar resultat efter balanskravsjustering för bokslut 2020 och budget 2021 – 2024

(mnkr)	Bokslut 2020	Budget 2021	Budget 2022	Budget 2023	Budget 2024
Årets resultat	28,8	10,4	25,5	21,6	19,0
Realisationsvinst	-0,6	-1,5	-1,5	-1,5	-1,5
Realisationsförlust	0,1				
Orealiserade vinster värdepapper	-0,0				
Resultat efter balanskravsjustering	28,3	8,9	24,0	20,1	17,4
Medel till/från resultatutjämnings-reserv	-10,0*				
Resultat efter balanskravsjustering och avsättning till RUR	18,3	8,9	24,0	20,1	17,4

* Minusbelopp innebär att medel satts av till resultatutjämningsreserven.

För att göra en avsättning till RUR ska resultatet överstiga 1 procent av skatter och statsbidrag. Med resultatet menas det **lägsta** av årets resultat och årets resultat efter balanskravsjusteringar. De balanskravsjusteringar som görs i budget 2022 och plan 2023 – 2024 för realisationsvinst avser realisationsvinst för försäljning av exploateringsmark.

För att reserven ska få användas måste det vara lågkonjunktur och reserven får användas för att nå upp till ett nollresultat (gäller

resultat efter balanskravsjusteringar) eller med ett belopp som motsvarar reservens storlek om underskottet är större än reserven.

För att definiera en konjunkturcykel används utvecklingen av det underliggande skatteunderlaget¹. Prognosen för det årliga underliggande skatteunderlaget för riket, jämfört med den genomsnittliga utvecklingen de senaste tio åren, används som riktvärde för när disponering från RUR får göras. Tabellen nedanför visar rikets underliggande skatteunderlagsutveckling; tioårigt genomsnitt samt årlig utveckling, förändring i procent per år. Uppgifterna i tabellen är hämtade från SKRs cirkulär 21:20 daterat 2021-04-29.

	2021	2022	2023	2024
Snitt 10 år	4,1	4,0	4,0	3,9
Årlig ökning	3,5	4,2	3,0	3,1
Differens	-0,6	0,2	-1,0	-0,8

För år 2021, 2023 och 2024 förväntas utvecklingen vara lägre än genomsnittet. För 2022 förväntas utvecklingen vara högre än genomsnittet, vilket innebär att det för 2022 inte är möjligt att använda resultatutjämningsreserven.

¹ Det underliggande skatteunderlaget är rensat från effekterna av förändringar av beskattningsregler, exempelvis avdragsregler.

Beräkningsförutsättningar

När kommunens resurser fördelas gäller följande:

- Respektive nämnds verksamhetsbudget för 2021 samt budgetplan för 2022 - 2023 har använts som bas i arbetet med budget för åren 2022 till 2024.
- Löneöversyn budgeteras centralt.
- Volym - barnomsorgens, grundskolans, gymnasieutbildningens och äldreomsorgens budgetramar anpassas efter förändringar i demografin.
- Kapitalkostnadsförändringar till följd av investeringar budgeteras centralt och fördelas ut till nämnder under budgetåret.
- Nämnderna kompenseras för hyresförändringar till följd av investeringar. Detta budgeteras också centralt och fördelas ut till nämnder under året.

Kostnader och intäkter antas förändras enligt nedanstående tabell:

Budgetår	2021	2022	2023	2024
Skattesats	22,12	22,12	22,12	22,12
Invånarantal	13 177	13 185	13 179	13 190
Uppräkning externa intäkter (exklusive bidrag)	1,2%	1,4%	1,8%	2,0%
Uppräkning interna intäkter	1,2%	1,4%	1,8%	2,0%
Kostnadsberäkning	1,2%	1,4%	1,8%	2,0%
Lönekostnader (timlöner)	2,1%	2,2%	2,4%	2,4%

Budgetår	2021	2022	2023	2024
Köp av verksamhet	1,9%	2,0%	2,3%	2,3%
Kost	1,65%	1,80%	2,10%	2,20%
Lokalvård	2,1%	2,2%	2,4%	2,4%
Lokalhyror	1,2%	1,4%	1,8%	2,0%
Personalomkostnadspålägg	40,65%	40,25%	40,25%	40,25%
Internränta	1,25%	1,00%	1,00%	1,00%
Budgeterat resultat i % av skatter och bidrag	1,3%	3,0%	2,5%	2,2%
Budgeterat resultat 3 års-snitt budget	1,1%	1,8%	2,3%	2,6%
Budgeterat resultat 3 års-snitt bokslut	2,6%	2,6%		

Skattesatsen antas vara oförändrad under budgetperioden.

Invånarantal – För år 2021 anges faktiskt invånarantal 1 november 2020. För åren 2022 - 2024 baseras invånarantalet på SCBs befolkningsprognos med 2020-12-31 som bas. Man betalar skatt till den kommun man är folkbokförd i 1 november året före beskattningsåret.

Kostnader, externa intäkter exklusive bidrag samt interna intäkter räknas upp med KPIF för planeringsperioden 2022 - 2024. KPIF är konsumentprisindex med fast ränta.

Lönekostnader inom kommunen räknas upp med SKRs prognos för timlöner.

Köp av verksamhet med hög personalkostnadsandel, exempelvis räddningstjänst och gymnasieskola, räknas till 75 procent upp med lönekostnadsindex och till 25 procent med SKRs prognos för KPIF.

Personalkostnadspålägg som tas fram av SKR täcker arbetsgivaravgifter, avtalsförsäkring samt kostnader för avtalspensioner. Utöver SKRs procentsats lägger kommunen på 0,5 procent för att täcka kostnadsökning av sparade semesterdagar.

Internränta syftar till att visa den genomsnittliga finansieringskostnaden för investeringar. Föreslagen ränta motsvarar SKRs förväntningar av låneränteläget för kommunsverige.

Budgeterat resultat anges som en procentuell andel av kommunens skatteintäkter och generella statsbidrag. Enligt kommunens mål för god ekonomisk hushållning ska det budgeterade resultatet vara minst 0,5 procent varje enskilt år och minst 2 procent över en treårsperiod.

Skatteintäkter och statsbidrag

Budget för skatteintäkter, generella statsbidrag och utjämning baseras på Sveriges kommuner och regioners prognos i cirkulär 21-20 daterat 2021-04-29.

Skatteprognos Cirk. 21-20	2022	2023	2024
Skatteintäkter	652,2	669,5	686,6
Inkomstutjämning	149,3	154,2	159,2
Kostnadsutjämning	-10,1	-13,3	-13,6
Regleringsbidrag	30,6	21,0	17,8
LSS-utjämning	-4,5	-4,5	-4,5
Fastighetsavgift	34,9	34,9	34,9
Summa intäkter	852,3	861,8	880,4

Budgetsammanställning

Resultatbudget

Resultatbudget visar det finansiella resultatet under en viss tidsperiod och förklarar hur det har uppkommit. Beräknade kostnader utgörs av verksamhetens nettokostnader och beräknade avskrivningar för befintliga och planerade investeringar. Intäkterna består i huvudsak av skatteintäkter och statliga bidrag. Genom att minska de totala intäkterna med de totala kostnaderna framkommer förändringen av det egna kapitalet (årets resultat). Samma resultat framkommer också genom att jämföra det egna kapitalet i balansbudgeten i två på varandra följande år. Förändringen av eget kapital är förbindelse-länken mellan resultat- och balansbudgeten.

Götene kommun (mnkr)	Bokslut 2020	Budget 2021	Budget 2022	Budget 2023	Budget 2024
Verksamhetens intäkter	192,8	191,8	198,5	199,2	200,0
Verksamhetens kostnader före avskrivningar	-935,5	-974,0	-994,6	-1 007,1	-1 025,4
Avskrivningar	-28,3	-28,0	-30,0	-31,5	-35,4
Verksamhetens nettokostnader	-771,0	-810,2	-826,1	-839,4	-860,8
Skatteintäkter	615,8	623,6	652,2	669,5	686,7
Generella statsbidrag o utjämning	183,0	197,7	200,1	192,2	193,8
Verksamhetens resultat	27,8	11,1	26,2	22,3	19,7
Finansiella intäkter	1,7	1,7	1,7	1,7	1,7
Finansiella kostnader	-0,7	-2,4	-2,4	-2,4	-2,4
Resultat efter finansiella poster	28,8	10,4	25,5	21,6	19,0
Extraordinära kostnader/intäkter					
Årets resultat	28,8	10,4	25,5	21,6	19,0

Balansbudget

Balansbudgeten beskriver kommunens finansiella ställning vid en viss tidpunkt. En ögonblicksbild som visar kommunens tillgångar och skulder. Balansbudgeten visar hur kapital använts (tillgångar) och hur det har skaffats fram (skulder och eget kapital). En kommun kan i princip skaffa kapital på två sätt, dels genom att låna pengar utifrån (främmande kapital/skulder), dels genom att finansiera tillgångar med egna medel som erhålls genom att verksamheterna lämnar ett ”överskott” (eget kapital). Skillnaden mellan tillgångar och skulder utgör det egna kapitalet.

Under planeringsperioden väntas anläggningstillgångarna öka till följd av investeringar. Investeringarna kommer att finansieras genom ökning av det egna kapitalet samt med likvida medel samt upptagande av lån.

Götene kommun (mnkr)	Bokslut 2020	Budget 2021	Budget 2022	Budget 2023	Budget 2024
Tillgångar					
Anläggningstillgångar	489,6	539,7	555,4	675,6	688,5
Bidrag till infrastruktur	0,0	0,0	0,0	0,0	0,0
Omsättningstillgångar	206,2	145,2	153,0	130,9	128,8
Summa tillgångar	695,7	684,9	708,4	806,5	817,3
Eget kapital och skulder					
Eget kapital	425,7	452,5	478,0	499,6	518,6
Avsättningar för pensioner mm	62,1	49,7	47,7	39,2	30,3
Skulder	207,9	182,7	182,7	267,7	268,4
Summa eget kapital och skulder	695,7	684,9	708,4	806,5	817,3
Ansvarsförbindelse					
Pensionsförpliktelse	198,5	204,6	184,4	176,1	168,8

Finansieringsbudget

Finansieringsbudgeten visar hur kommunen finansierar sin verksamhet och sina investeringar. Finansieringsbudgeten utgår från hur kommunen bedömer att faktiska in- och utbetalningar kommer att se ut, till skillnad från resultatbudgeten som visar beräknade intäkter och kostnader.

Under år 2022 budgeteras med investeringar på 45,7 mnkr.

Götene kommun (mnkr)	Bokslut 2020	Budget 2021	Budget 2022	Budget 2023	Budget 2024
Medel från verksamheten					
Budgeterat resultat	28,8	10,4	25,5	21,6	19,0
Avskrivningar	28,3	28,0	30,0	31,5	35,4
Avsättningar, förändring under året	0,1	-12,9	-1,9	-6,5	-8,8
Kortsiktiga fordringar/skulder, förändring	11,2	0,0	-2,0	-2,0	0,7
Summa medel från verksamheten	68,4	25,5	51,5	44,5	46,2
Använda medel					
Investeringar	-36,5	-73,6	-45,7	-151,6	-48,3
Summa använda medel	-36,5	-73,6	-45,7	-151,6	-48,3
Summa medel från finansieringsverksamhet	1,39	0,0	0,0	85,0	0,0
Summa kassaflöde från kommunens verksamhet	33,3	-48,1	5,8	-22,1	-2,1
Likvida medel vid årets slut	107,9	61,7	68,0	45,9	43,7
Likvida medel, förändring under året	33,3	-48,1	6,3	-22,1	-2,2

Budget och verksamhetsplan

I tabellen nedan visas kommunens budget och verksamhetsplan.

(mnkr)	Bokslut 2020	Avrund. Vht- budget 2021 april	Budget 2022 KF juni	Löneöversyn 2021	Budgetjust hyra pga invest	Budget 2022 KF nov	Budget 2023	Budget 2024
Kommunfullmäktige	-1,6	-2,0	-2,0	0,0		-2,0	-2,0	-2
Revisionsnämnd	-1,1	-1,1	-1,1	0,0		-1,2	-1,2	-1,2
Överförmyndare	-1,3	-1,1	-1,1	0,0		-1,1	-1,2	-1,2
Kommunstyrelse	-54,4	-60,6	-62,0	-0,9	-0,2	-63,1	-63,0	-63
Nämnden för utbildning, kultur och fritid	-356,6	-358,8	-354,3	-4,4	-0,5	-359,2	-357,8	-358
Socialnämnd	-303,6	-323,5	-319,9	-6,4	0,0	-326,3	-327,5	-331,1
Nämnden för service och teknik	-18,0	-20,7	-20,9			-20,9	-21,1	-21,3
Nämnd samhällsskydd mellersta Skaraborg	-12,1	-12,4	-12,5			-12,5	-12,6	-12,8
Miljö- och bygglovsnämnden	-0,3	-0,3	-0,3			-0,3	-0,3	-0,3
Lönenämnden	0,0	0,0	0,0			0,0	0,0	0,0
Nämndsnetto	-749,0	-780,5	-774,1	-11,8	-0,7	-786,6	-786,7	-790,9
Pers. kostn.ökn 2020		-1,1	0			0	0	0
Pers. kostn.ökn 2021		-8,4	-12,3	12,3		0	0	0
Pers.kostn.ökn. 2022		0,0	-9,3	-0,5		-9,8	-12,9	-12,9
Pers.kostn.ökn. 2023		0,0				0	-10,3	-13,8
Pers.kostn.ökn. 2024		0,0				0		-10,6
Pensionskostnader	-40,7	-15,1	-18,9			-18,9	-15,9	-15,6

(mmkr)	Bokslut 2020	Avrund. Vht- budget 2021 april	Budget 2022 KF juni	Löneöversyn 2021	Budgetjust hyra pga invest	Budget 2022 KF nov	Budget 2023	Budget 2024
Övrigt finansiering	11,4	1,5	1,5			1,5	1,5	1,5
Förändring kapitalkostnader		-5,4	-4,7		0,7	-4,0	-6,1	-11,6
Justering för internränta	6,6	7,3	5,2			5,2	5,3	6,4
Tillfälliga budgetposter		-8,6	-13,5			-13,5	-14,3	-13,3
Verksamhetens nettokostnader	-771,7	-810,3	-826,1	0,0	0,0	-826,1	-839,4	-860,8
Skatteintäkter	615,8	623,6	652,2			652,2	669,5	686,7
Generella statsbidrag o utjämning	155,0	182,4	195,7			195,7	192,2	193,8
Budgetproposition, tillskott	24,8	8,9	4,4			4,4	0,0	0,0
Äldreomsorgssatsning		6,4	0,0			0,0	0,0	0,0
Verksamhetens resultat	27,1	11,0	26,2	0,0	0,0	26,2	22,3	19,7
Finansiella intäkter	2,3	1,7	1,7			1,7	1,7	1,7
Finansiella kostnader	-0,6	-2,4	-2,4			-2,4	-2,4	-2,4
Resultat efter finansiella poster	28,8	10,4	25,5	0,0	0,0	25,5	21,6	19,0
Extraordinära poster	0	0	0			0	0	0
Årets resultat	28,8	10,4	25,5			25,5	21,6	19,0

Skillnaden mellan kommunfullmäktiges beslut i juni 2021 är att budget för löneöversyn för år 2021 flyttas från den centrala budgetposten Personalkostnadsökning 2021 ut till nämnder samt flytt av budget för ökade kostnader för hyra till följd av investering.

(mnkr)	Budget 2022	Budget 2023	Budget 2024	Förändring till 2024 jämfört med 2021
Personalkostnadsökning				
Personalkostnadsökning, fördelas till nämnder utifrån löneöversyn	13,2	13,4	14,1	40,2
Kommunstyrelsen				
Rivning fastighet	0,5			0,5
Informationssäkerhet, ny tjänst	0,8			0,8
Uppräkning kostnader och intäkter	0,6	0,7	0,8	2,1
Besparing	-0,5	-0,9	-0,8	-2,2
Löneöversyn 2021	0,9			0,9
Budgetjustering hyra pga. investering	0,2			0,2
Nämnden för utbildning, kultur och fritid				
Kultur o fritid bibliotekssystem o KEKS	0,1			0,1
Götene Ryttarklubb	0,2			0,2
Simhall rambudget	-4,8			-4,8
Västerby omfördelning budget	0,8			0,8
Demografi förskola	-0,3	-0,1	0,1	-0,2
Demografi grundskola	-0,3	-1,3	-1,9	-3,4
Demografi gymnasieskola	-1,4	0,9	2,2	1,6
Uppräkning kostnader och intäkter	3,4	4,1	4,4	11,9
Besparing	-2,8	-5,0	-4,6	-12,4
Löneöversyn 2021	4,4			4,4
Budgetjustering hyra pga. investering	0,2			0,2
Socialnämnd				
Äldreomsorgssatsning	-6,4			-6,4
Demografi äldreomsorg	3,9	4,0	6,0	13,9
Uppräkning kostnader och intäkter	1,4	1,8	1,9	5,1
Besparing	-2,4	-4,5	-4,3	-11,2
Löneöversyn 2021	6,4			6,4
Budgetjustering hyra pga. investering	0,5			0,5
Övriga nämnder				
Uppräkning kostnader och intäkter	0,7	0,8	0,8	9,5
Besparing	-0,3	-0,5	-0,4	-1,2

Förändringarna mellan budgetåren beror på olika faktorer/förutsättningar som gör att budgeten ökar eller minskar. Dessa faktorer är:

- Uppräkning av 2021 års kostnader och intäkter
- Volymkompensation för befolkningsförändringar per verksamhet
- Förändring i kapitalkostnad till följd av investeringar
- Prioriteringar (budget riktad mot specifika prioriteringsområden)
- Löneöversyn
- Besparing: 0,8 procent besparing till 2022, 1,4 procent besparing till 2023 och 1,3 procent besparing till 2024

Utgångspunkten för arbetet med budget 2022 är respektive nämnds verksamhetsbudget för 2021. Till 2022 har följande poster tilldelats nämnderna, se tabell.

Kolumnen ”förändring till 2024 jämfört med 2021” summerar den totala ökningen av ramen för år 2022 – 2024. Det innebär att för budgetposten rivning fastighet tillkommer kommunstyrelsens budgetram år 2022 och ligger sedan kvar med samma belopp år 2023 – 2024. För budgetposten uppräkning kostnader och intäkter sker en ökning av ramen alla tre åren.

Tillfälliga budgetposter

(mnkr)	Budget 2021	Budget 2022	Budget 2023	Budget 2024
Kommunfullmäktige	0,0	-0,4	-0,3	-0,4
Val		-0,4	-0,2	-0,4
Utbildning ny mandatperiod			-0,1	
Kommunstyrelsen	-7,4	-7,9	-8,3	-6,7
Anslag till kommunstyrelsen för oförutsedda kostnader. KS till förfogande.	-0,7	-0,7	-0,7	-1,0
Landsbygdspeng	-0,3	-0,3	-0,3	-0,3
Digitalisering, fördelas till nämnder	-0,2	-0,2	-0,2	
Rivning fastighet	-0,5			
Driftkostnad investeringar	-0,5	-0,5	-0,5	
Tomhyror	-1,5	-0,6	-0,5	-0,5
Helhetsresan, projektledare	-0,5	-0,5	-0,5	
Helhetsresan, vht kostnader, system kostn	-1,2	-0,3	-0,3	-0,3
Kulturmiljöinventering (enl. Miljö- och klimatpolitiska programmet)			-0,5	
Vattenförsörjningsplan (enl. Miljö- och klimatpolitiska programmet)	-1,0			
Falkängen, detaljplan	-0,3			
Falkängen, drift av fastighet	-0,5			

(mnkr)	Budget 2021	Budget 2022	Budget 2023	Budget 2024
Naturvårdsinsatser för pollineringsinsatser och ökad biologisk mångfald (enl. Miljö- och klimatpolitiska programmet)	-0,2	-0,2	-0,2	
Miljöstrateg		-0,8	-0,8	-0,8
Simhall: KS tomhyra		-2,2	-2,2	-2,2
Simhall: KS reservation budget		-1,6	-1,6	-1,6
Nämnd för utbildning, kultur och fritid	0,0	-2,2	-2,7	-3,2
Driftskostnad västerby under byggnation			-1,0	-1,5
Utbildningsskuld årsk 9 pga pandemi		-0,5		
Simhall: UKF simundervisning + resor		-1,0	-1,0	-1,0
Ungdomssatsning		-0,7	-0,7	-0,7
Socialnämnden	0,0	-3,0	-3,0	-3,0
LSS		-3,0	-3,0	-3,0
Nämnden för service och teknik	-1,0	0,0	0,0	0,0
Utökat underhåll av simhall	-1,0			
Summa tillfälliga budgetposter	-8,4	-13,5	-14,3	-13,3

Val och utbildning ny mandatperiod

År 2022 genomförs val till riksdag, regioner och kommuner.

Första året under en mandatperiod, år 2023, utgår ett partistöd för utbildning.

KS till förfogande

Anslag som disponeras av kommunstyrelsen för oförutsedda kostnader.

Landsbygdspeng

Landsbygdspeng till byar och mindre tätorter för att stimulera utveckling.

Digitalisering

Arbetet med att nyttja de möjligheter som ny teknik erbjuder oss behöver intensifieras. Budget fördelas till nämnder av kommunstyrelsen.

Rivning fastighet

Från och med budget 2022 ingår budgetposten i kommunstyrelsens budgettram.

Driftkostnader investeringar

Investeringarna leder till höjda kapitalkostnader och därmed höjda lokalhyror. Budget fördelas till hyrande verksamhet när investeringarna är genomförda.

Tomhyror

Tomhyror uppstår när en lokal inte nyttjas i avvaktan på en långsiktig lösning. Posten består av tomhyror för delar av brandstationen, delar av Centrumhus, Hällesäter samt del av fastigheten Björken 4.

Helhetsresan, projektledare

Projektledare på 75 procent för att leda projektet Helhetsresan. Projektledaren arbetar resterande 25 procent i annan verksamhet i kommunen.

Helhetsresan, verksamhetskostnader, systemkostnader

Projektet Helhetsresan innebär byte/införande av planerings- och schemaläggningssystem.

Kulturmiljöinventering

Ett av målen i det miljö- och klimatpolitiska programmet är Ett rikt odlingslandskap. En av indikatorerna till målet innebär att inventera åker- och betesmark.

Vattenförsörjningsplan

Ett av målen i det miljö- och klimatpolitiska programmet är Grundvatten av god kvalitet. En av indikatorerna till målet innebär att en vattenförsörjningsplan ska finnas i kommunen.

Falkängen, detaljplan och drift av fastighet

Naturvårdsinsatser för pollineringsinsatser

Miljöstrateg

Miljöarbetet blir allt mer viktigt. Vi fortsätter att verkställa det klimat- och miljöpolitiska programmet bland annat genom att arbeta in nya åtgärder i budget.

Driftskostnad Västerby under byggnation

Avser budget för tillfälliga lokaler vid byggnation av förskola i Västerbyområdet.

Utbildningsskuld årskurs 9 på grund av pandemin

Budget för att kunna arbeta med att höja resultaten i årskurs 9 med anledning av utbildningsskuld på grund av Covid-19 pandemin.

Simhall

Nämnden för utbildning, kultur och fritid har idag i sin budgettram budget för entreprenadersättningen som kommunen betalar för simhallen. Som läget ser ut nu kommer simhallen att stängas till sommaren 2021 i väntan på att frågan om simhall ska utredas.

Till budget 2022 lyfts den delen (4,8 mnkr) ur nämndens budgettram till tillfälliga budgetposter och fördelas på följande tre poster:

- KS tomhyra
Under den tiden som simhallen är stängd kommer kommunen ha en kostnad för lokalerna. Budgetposten för tomhyra är för att täcka dessa.
- UKF simundervisning
Under tiden simhallen är stängd kommer skolan köpa simundervisning i annan kommun, därav budgetposten för simundervisning inklusive resor.
- KS reservation budget

Resterande del av budgeten som lyfts ur UKF:s budgettram reserveras under kommunstyrelsen för simhall och förprojektering.

Ungdomssatsning

För att kunna verkställa det som UKF:s utredning kommer fram till.

LSS

Anpassning av budget för att motsvara de verkliga behoven.

Investeringar

Förutsättningar

Investeringsbudget görs för fem år.

Nämnd

Nämnd	Budget 2021	Budget 2022	Budget 2023	Budget 2024	Budget 2025	Budget 2026
Kommunstyrelse	9,6	26,0	112,6	7,0	1,5	2,1
Nämnd utbildning, kultur och fritid	0,0	0,5	10,0	34,0	0,0	0,0
Socialnämnd	0,0	0,2	0,2	0,2	0,2	0,2
Nämnd för service och teknik	56,1	34,0	23,8	17,1	18,5	18,5
Summa kommunen	65,6	60,7	146,6	58,3	20,2	20,8

Kommunstyrelse

Kommunstyrelse	Budget 2022	Budget 2023	Budget 2024	Budget 2025	Budget 2026
Summa kommunstyrelse	26,0	112,6	7,0	1,5	2,1
Kommunövergripande funktioner	10,4	101,0	0,4	0,2	0,0
Digitalisering	0,2	0,2	0,2	0,2	
Administrativa system	0,2	0,8	0,2		
Projektering simhall	10,0				
Simhall		100,0	0,0		
Infrastruktur och bostadsförsörjning	14,8	10,8	5,8	0,5	1,3
Götene bredbandsnät - UH nät och utrustning	0,2	0,2	0,2	0,2	0,2
Götene bredbandsnät - stamnät	0,3	0,3	0,3	0,3	0,3
Väg Nordskog - centrala Källby	13,3	9,5			
Infrastruktur turism	1,0				
Bostadsförsörjning		0,8	5,3		0,8
Övrigt	0,3	0,3	0,3	0,3	0,3
Utveckling centrummiljöer	0,3	0,3	0,3	0,3	0,3
Mark	0,5	0,5	0,5	0,5	0,5
Markförvärv	0,5	0,5	0,5	0,5	0,5

Kommunövergripande funktioner

Digitalisering Arbetet med att nyttja de möjligheter som ny teknik erbjuder behöver intensifieras. Budget fördelas till nämnderna efter ansökan till kommunstyrelsen

Administrativa system Inom administration behöver upphandling och modernisering av system göras kontinuerligt.

Infrastruktur och bostadsförsörjning

Götene bredbandsnät För att möjliggöra utbyggnad av bredband där den fria marknaden inte ser lönsamhet behöver kommunen medverka. Även befintliga nät med tillhörande utrustning behöver utvecklas och förnyas.

Väg Nordskog – Centrala Källby Utbyggnad av Nordskogsområdet, i kombination med Dafgårds utbyggnad, gör att ny förbindelse behövs mellan Nordskog och centrala Källby.

Belysningsstolpar Holmestadvägen kommunstyrelsen har beslutat om att bifalla ett medborgarförslag om att förlänga gatubelysningen på Holmestadvägen ända fram till bron över nya E20.

Infrastruktur turism

Bostadsförsörjning Byggnation av bostadsområde behövs på ett eller flera ställen i kommunen framöver.

Övrigt

Utveckling av centrummiljöer kommer att ske gradvis.

Nämnd för utbildning, kultur och fritid

Nämnd för utbildning, kultur och fritid	Budget 2022	Budget 2023	Budget 2024	Budget 2025	Budget 2026
Summa nämnd för utbildning, kultur och fritid	0,5	10,0	34,0	0,0	0,0
Förskola och skola	0,0	10,0	34,0	0,0	0,0
Förskolor, västerbyområdet	0,0	10,0	34,0		
Kultur och fritid	0,5	0,0	0,0	0,0	0,0
Teknik i offentliga delar i bibliotek	0,5				

Förskolor, västerbyområdet

Byggnation av ny förskola inom västerbyområdet.

Teknik i offentliga delar i bibliotek

Självbetjäningsautomater och larmbågar, besöksräknare, projektor och duk och ljudanläggning.

Socialnämnd

Socialnämnd	Budget 2022	Budget 2023	Budget 2024	Budget 2025	Budget 2026
Äldreomsorg och handikappomsorg	0,2	0,2	0,2	0,2	0,2
Inventarier	0,2	0,2	0,2	0,2	0,2

Nämnd för service och teknik

Nämnden för service och teknik	Budget 2022	Budget 2023	Budget 2024
Summa Nämnden för service och teknik	34,0	23,8	17,1
Energieffektivisering	2,0	2,0	2,0
Energieffektivisering	1,0	1,0	1,0
Uppgradering gatubelysning	1,0	1,0	1,0
Gata-park projekt	4,8	3,4	4,0
Komponenter gata-park	3,0	3,0	3,0
Tillgänglighetsanpassning, gatumiljö	0,2	0,2	0,2
Lekplatser - upprustning	0,6		0,6
Gata/Parkprojekt	0,2	0,2	0,2
Fler träd i tätortsnära miljöer (medborgarförslag)	0,8		
Fastighetsinvesteringar	27,2	18,4	11,1
Komponenter fastighet	10,4	10,6	10,8
Kulturskolan	1,0		
Säkra fastigheter	0,3	0,3	0,3
Brandstationen nya portar & fasadbeklädnad		2,3	
Skola- förskola utemiljö		0,8	
Hissrenovering centrumhuset		4,4	
Prästgårdsskolan fritidsdel	6,5		
Prästgårdsskolan utemiljö	9,0		

Energieffektivisering

Investeringarna har som krav att minska energikostnaderna med mer än vad investeringen kostar. Energieffektivisering kan röra all energianvändning i kommunen, inte bara inom fastighetsområdet. Ett exempel kan vara utbyte av gatubelysning.

Gata/Park

Investeringar för fortlöpande förbättringar inom gata-park, till stor del trafiksäkerhetsåtgärder men också insatser i grönytor, tillgänglighetsanpassning samt beläggningsunderhåll. Upprustning av lekplatser utifrån beslutad plan.

Fastighet

Komponenter fastighet Investering för att fortlöpande göra nödvändiga tekniska investeringar och underhållsåtgärder i kommunens fastigheter.

Kulturskolan

Säkra fastigheter Årlig post för exempelvis lås och larm. Specificeras hösten före investeringsåret.

Brandstationen nya portar & fasadbeklädnad

Skola- förskola utemiljö Avser upprustning av utemiljö vid skolor och förskolor.

Hissrenovering Centrumhuset

Prästgårdsskolan fritidsdel

Brandsäkerhet, tillgänglighet, dränering och anpassning till fritidsverksamhet..

Prästgårdsskolan utemiljö

Utemiljön behöver ses över och åtgärdas för att eleverna på skolan ska lockas till fysisk aktivitet.

Åtgärderna innefattar bland annat planteringar, sittplatser och asfaltsytor.

Nämnder

Kommunstyrelse

Verksamhetsmål

Kommunstyrelsen verksamhetsmål för 2020-2022 är:

- Mer resurseffektiv verksamhet
- Götenes tillväxt ska ske socialt, ekologiskt och ekonomiskt hållbart
- Ökad attraktivitet för fler medborgare och besökare
- Miljöranking bland de 100 främsta
- Näringslivsklimat bland de 30 främsta

Verksamhetsbudget

Mnkr	2022
Verksamhetsbudget 2021	-60,6
Uppräkning	-0,6
Rivning fastighet	-0,5
Informationssäkerhet	-0,8
Besparing	0,5
Budgettram 2022 beslut KF juni	-62,0
Löneöversyn 2021	-0,9
Hysesförändring pga investering	-0,2

Mnkr	2022
Rambudget 2022	-63,1
Tillfälliga budgetposter	-7,9
Budget KS 2022	-71,0

I juni 2021 tog kommunfullmäktige beslut om kommunstyrelsens budgettram på 62,0 mnkr.

Efter löneöversyn samt justering för hyra är kommunstyrelsens budgettram 63,1 mnkr exklusive tillfälliga budgetposter. Tillfälliga budgetposter tillkommer med 7,9 mnkr vilket innebär att total budget för Kommunstyrelsen är 71,0 mnkr. Besparingskrav för kommunstyrelsen 2022 är 0,5 mnkr och fördelas enligt nedanstående tabell.

Besparing	
Samhällsbyggnad	0,1
Ledning och stöd	0,1
Kommunövergripande	0,3
Totalt kommunstyrelsen	0,5

Inom samhällsbyggnad kommer besparingen att göras för konsulttjänster för detaljplaner. Inom ledning och stöd kommer besparingen att göras för kostnader för löneadministration samt konsulttjänster. Inom kommunövergripande finns budget för gemensamt KS. Den posten minskas till att vara uppräknings för 2022

som fördelas mellan sektorerna senare.

Mnkr	Budget 2021	Budget 2022	Varav tillf. Budgetposter
Politik	3,7	3,8	0,7
varav kommunstyrelse	3,7	3,8	0,7
Samhällsbyggnad	20,5	20,9	4,6
varav samhällbyggnadssektorn	15,2	16,1	1,3
varav övrigt samhällsbyggnad	5,3	4,8	3,3
Ledning och stöd	34,8	34,6	0,8
varav Personal- och ekonomienheten	14,0	13,1	0,8
varav Serviceenheten	20,8	21,5	0,0
Kommunövergripande	9,4	11,7	1,8
Budget	68,5	71,0	7,9

Tabellen ovan visar budget 2021 och budget 2022, samt fördelning av tillfälliga budgetposter mellan sektorerna 2022. Uppräkning för kostnadshöjningar samt ej fördelad helårseffekt löneöversyn 2021 ingår i Kommunövergripande för hela kommunstyrelsens ansvarsområde

Politik har 2022 en budgettram på 3,8 mnkr, varav 0,7 är en tillfällig budgetpost som avser KS till förfogande.

Samhällsbyggnad har en budget för 2022 på 20,9 mnkr varav tillfälliga budgetposter på 4,6 mnkr. Av de tillfälliga budgetposter avser 0,3 mnkr landsbygdspeng, 0,5 mnkr för driftskostnad för investeringar, 0,6 mnkr är för tomhyra, 0,2 mnkr för naturvårdsinsatser, 0,8 mnkr för miljöstrateg och 2,2 mnkr för tomhyra simhall.

Sektor Ledning och Stöd har 2022 en budgettram på 34,6 mnkr, varav tillfälliga budgetposter på 0,8 mnkr som avser kostnader för helhetsresan.

Kommunstyrelsen övergripande har en budgettram för 2022 på 11,7 mnkr, varav en tillfällig budgetpost på 0,2 mnkr som är en budgetpost för digitalisering och kan fördelas ut till nämnderna samt tillfällig budgetpost på 1,6 mnkr som är reservation av budget för simhall.

År 2022 är de tillfälliga budgetposterna 0,9 mnkr högre jämfört med 2021.

Mnkr	Intäkt 2021	Kostnad 2021	Budget 2021	Intäkt 2022	Kostnad 2022	Budget 2022
Totalt	32,7	-101,3	-68,5			
Politik	0,0	-3,8	-3,8			
Samhällsbyggnad	5,8	-26,3	-20,5			
Ledning och stöd	26,9	-61,7	-34,8			
Kommunövergripande	0,0	-9,4	-9,4			

Politik

Verksamheter som ingår

Under Politik redovisas Kommunstyrelse med arbetsutskott.

Utvecklingsområden

Politik har 2022 en tillfällig budgetpost på 0,7 mnkr för KS till förfogande.

Samhällsbyggnad

Verksamheter som ingår

I verksamheten Samhällsbyggnad ingår samhällsplanering, fysisk planering, bygglov, mark, näringslivsutveckling, marknadsföring, turism, natur/miljövård, folkhälsa samt bredband. Miljö och Hälsa med tillsyn enligt miljöbalken och livsmedelslagen köps från Lidköpings kommun.

Omvärldsanalys

Trots rådande pandemi är intresset för nybyggnation av bostäder fortsatt högt. Dock märks en viss avmattning inom bygglovsverksamheten i övrigt.

De 17 globala målen för hållbar utveckling, kallat Agenda 2030,

samt Sveriges miljömål är ämnesområden som ofta lyfts i många olika sammanhang. På många håll börjar också konkreta ställningstagande och faktiska insatser bli mer och mer vanliga. Exempel på konkreta projekt i vårt närområde är test av nya lösningar för hållbara transporter.

De klimatförändringar som pågår är något som blir mer och mer påtagligt. Exempelvis är kraftiga översvämningar och långvarig torka något som blir allt vanligare. Frågan om invasiva arter, som sprider sig och ibland är riktigt svårbekämpade, växer mer och mer även bland allmänheten.

Digitaliseringen ger oss ständigt nya möjligheter, både i privat- och yrkeslivet, men också nya förväntningar och förhållningssätt.

En fortsatt stark arbetsmarknad ger bra förutsättningar för arbete i närområdet, med fortsatt låg arbetslöshet som följd. ”Baksidan på myntet” är svårigheter med kompetensförsörjningen för många verksamheter.

Verksamhetsförändringar

Samhället förändras kontinuerligt. En fortlöpande utveckling av arbetsinnehåll, arbetsformer och samverkan utifrån nya nationella och lokala mål, nya krav och ändringar i planerings-förutsättningar är nödvändig. Den ökande förändringstakten i samhället kommer att kräva en bredare, mer aktiv och förberedande samhällsplanering framöver. Arbetsätt i form av processer och samarbeten håller på att utvecklas utifrån detta. Samarbeta med angränsande kommuner är något som behöver utvecklas inom fler områden.

För att behålla attraktionskraften som kommun är det viktigt att fortsätta att ta hand om kommunens tätortsmiljöer, parker och att

skapa nya mötesplatser. Kommunen behöver fortsätta att erbjuda attraktiva lägen för nybyggnation och behöver ta fram en långsiktig leveransplan för bostäder och verksamhetsmark.

Efterfrågan på mark för bostäder är fortsatt hög. Att kommunen har ett brett och omfattande markinnehav skapar handlingsutrymme för fortsatt samhällsutveckling. Kommunen behöver utökade resurser för strategiska markköp för framtida bostadsområden. De fastighetsköp som behöver utökas är strategiska och taktiska. Strategiska köp är sådana som inte kan kopplas till faktiska projekt men som skapar framtida möjlighet. Taktiska förvärv är direkt relaterade till pågående eller planerade projekt.

Utvecklingsområden

- Långsiktig strategisk samhällsplanering, med god planberedskap
- Bostadsförsörjning med nya områden för villatomter och flerbostadshus
- Färdigställa ytor för industriexploatering
- Att fysiskt anpassa vårt samhälle till de klimatförändringar som pågår
- Tillväxtskapande åtgärder
- Att skapa fysiska miljöer som är hälsofrämjande
- Med hållbarhet i åtanke ur alla dess perspektiv utveckla Kinnekulle till en heltäckande och enhetlig Destination för naturturism/aktiva naturupplevelser
- Utveckling av centrummiljöer
- Fortsatt digitalisering

- Internt utvecklingsarbete avseende t ex detaljplaneprocessen, projektstyrning, digitalisering, processkartläggningar, former för medborgarnas dialog och delaktighet med mera

Framtidsbedömning

Kommunens attraktivitet för nuvarande och kommande invånare, företag och besökare är avgörande för kommunens framtida utveckling. Ett framåtriktat arbete med samhällsplanering, näringslivs-, miljö- och kommunutveckling påverkar positivt befolkningsutveckling, arbetstillfällen, skatteintäkter och ekonomi. Bygdens fantastiska natur, utvecklingsarbete kring hållbarhet och den växande naturturismen är exempel på faktorer som sannolikt också kommer att bidra till detta.

Kommunen ska ha god planberedskap och byggklara tomter i kommunens alla delar samt satsa på att skapa nya bostadsområden i attraktiva lägen. Behovet av nya och ändrade detaljplaner bedöms fortsatt vara stort framöver, både för industrin, för bostadsbyggnation och för kommunens egna fastigheter.

Såväl befintlig som framtida samhällsstruktur kommer att behöva anpassas till effekterna av klimatförändringarna. De planer som görs framöver behöver utformas så att det planlagda området klarar exempelvis ett större skyfall. Det är också en lärandeprocess i detta för att hitta nya fungerande lösningar. Bekämpning av invasiva arter är en insats som kommer att behöva ökas kontinuerligt.

Ledning och Stöd

Verksamheter som ingår

Inom Sektor Ledning och Stöd ingår Personal- och ekonomienheten, Löneenheten samt Serviceenheten. Inom serviceenheten ingår följande verksamheter: kansli, växel, medborgarkontor, kommunikation, Risk och säkerhet, digitalisering och kvalitet, Samhällsbetalda resor med ansvar för kollektivtrafik, färdtjänst, parkeringstillstånd samt skolskjutsplanering. Samhällsbetalda resor och Löneenheten arbetar för två kommuner Götene och Skara. Löneenheten ingår i Lönenämndens ansvar, men Götenes kostnad för löneadministration ingår i Kommunstyrelsens budget.

Omvärldsanalys

Teknikutvecklingen inom administrativa områden sker oavbrutet. Nya program utvecklas som kan hantera specifika områden och ökar tillgängligheten. Digitaliseringen av samhället ökar.

Utvecklingen i samhället medför ökat behov av kommunikation och möjlighet till informationsutbyte. Kraven innebär att allmänheten vill ha snabb, tillgänglig och korrekt information i olika frågor, samt möjlighet att påverka.

Arbetet med Civilt försvar styrs av en överenskommelse. Ny överenskommelse väntas inför 2022, men det har ännu inte kommit information kring den.

Verksamhetsförändringar

Budgeten är förstärkt för arbete med informationssäkerhet.

Från halvårsskiftet 2021 är tidigare kombination sektorschef och enhetschef serviceenheten uppdelad på två personer.

E-handel ingick som en del i upphandlingen av ekonomisystem och kommer införas under inledningen av år 2022. Ekonomisystemet ska systemförvaltas gemensamt inom V6, men detaljerna i upplägget är inte klara.

Framtidsbedömningar

Upphandling av HR/lönesystem kommer behöva genomföras. Diskussioner pågår om gemensam upphandling för V6-kommunerna. Erfarenhet från andra större systemupphandlingar visar på behov av personalförstärkningar under införandet av system.

Ständigt ökade krav och önskemål från allmänhet, den interna organisationen och politiker, påverkar samtliga administrativa verksamheter. I framtiden behöver vi hitta ännu fler områden där vi kan samarbeta med andra kommuner.

Användandet av Centrumhuset kommer behöva ses över. Lokalerna ovanför apoteket (tidigare Avonovas lokaler) är uppsagda och kommunen har därmed möjlighet att nyttja även dessa lokaler. För att vara ändamålsenliga behöver ombyggnation göras.

Kommunövergripande

Verksamheter som ingår

I verksamheten ingår kostnader för kommunchef, sektorchefer samt gemensam chefsutbildning. Även kostnader för Götene kommuns del av den gemensamma upphandlingsenheten i V6 ingår.

Investeringar Kommunstyrelsen

Kommunstyrelse	Budget 2022
Summa kommunstyrelse	9,6
Kommunövergripande funktioner	10,4
Digitalisering	0,2
Administrativa system	0,2
Projektering simhall	10,0
Infrastruktur och bostadsförsörjning	14,8
Götene bredbandsnät - UH nät och utrustning	0,2
Götene bredbandsnät - stamnät	0,3
Väg Nordskog - centrala Källby	13,3
Infrastruktur turism	1,0
Övrigt	0,3
Utveckling centrummiljöer	0,3
Mark	0,5
Markförvärv	0,5

Nämnd för utbildning, kultur och fritid

Versamhetsmål

Nämnden för utbildning, kultur och fritids verksamhetsmål för 2020-2022 är:

- Barn, elever och vårdnadshavare ska känna tillit till att utbildningen håller hög kvalitet. Barn och elever ges möjlighet att utvecklas mot målen, så långt som möjligt, utifrån sina förutsättningar.
- Kommunens invånare ska känna tillit till att verksamheten håller hög kvalitet.
- Barn och elever ska ges förutsättningar som främjar det livslånga lärandet.
- Alla kommuninvånare ska kunna ta del av och/eller vara en del av kommunens fritid och kulturliv; båda som passiv åskådare och aktiv deltagare.
- Vi skapar goda möjligheter för invånare och besökare i kommunens alla delar till att ha ett gott liv genom en meningsfull fritid. Barns och ungdomars fritid ska prioriteras.
- Barn och elever ska ges kunskaper om förutsättningarna för en god miljö och hållbar utveckling.
- Invånare ska ges tillgång till information för att kunna agera för en god miljö och hållbar utveckling.
- Barn och elever ska ges möjlighet till att samverka med närsamhället samt känna tilltro till sin egen förmåga att göra framtida yrkesval.

- Samverkan med det omgivande samhället förekommer kontinuerligt och ingår som en naturlig del i verksamheterna.

Verksamhetsbudget

<u>Verksamhetsbudget 2021 (mnkr)</u>	-358,8
Uppräkning	-3,5
Volym	2,0
Förstärkning Kulturskolan	-0,5
Bibliotekssystem och KEKS	-0,1
Götene Ryttarklubb, bidrag	-0,2
Simhall (ingen verksamhet)	4,8
Västerbyskolan omfördelning	-0,8
Besparing	2,8
<u>Budgetram beslut KF juni</u>	-354,3
Löneöversyn 2021 helårseffekt	-4,4
Budgetjustering hyra	-0,5
<u>Budgetram beslut KF nov</u>	-359,2

Tillfälliga budgetposter

Nämnden för utbildning, kultur och fritids budgetram för 2022 efter förändringar är enligt ovan 354,3 mnkr enligt beslut i kommunfullmäktige den 22 juni. Beslut togs också på tillfälliga budgetposter på 1,0 mnkr för simundervisning och resor till badhus samt 0,7 mnkr till ungdomssatsning. Den tillfälliga budgetposten för

ungdomssatsningen återkommer under 2023 och 2024 med samma belopp.

I budget 2022 har ingen hänsyn tagits till eventuell påverkan av covid-19.

Mnkr	Budget 2021	Budget 2022	Diff
Nämndgemensamt	-35,5	-34,9	0,6
därav Ledning o Administration	-19,7	-19,1	0,6
därav Elevhälsa	-15,8	-15,8	0,0
Förskola	-71,6	-70,7	0,9
Grundskola	-160,3	-161,2	-0,9
därav Grundskola och fritids	-151,3	-152,4	-1,1
därav Särskola	-9,0	-8,8	0,2
Utbildning	-66,7	-66,1	0,6
därav Gymnasium	-57,4	-56,0	1,4
därav Gymnasiesärskola	-3,1	-3,6	-0,5
därav Vuxenutbildning	-6,2	-6,5	-0,3
Kultur o Fritid	-23,9	-20,6	3,3
Politik	-0,8	-0,8	0,0
Budget	-358,8	-354,3	4,5

Verksamheter som ingår

I **nämndgemensamt** ingår dels ledning och administration där kostnader för rektorer, förskolechefer, deras handläggare, aktivitetsansvarig samt vikariepoolen finns. Dels ingår elevhälsan, dit hör kuratorer, skolsköterskor, psykologer, skolläkare, specialpedagoger samt familjecentralen.

I **Förskola** finns verksamheterna pedagogisk omsorg, förskola och allmän förskola. Förskola bedrivs i kommunens fyra tätorter på sju förskolor. Pedagogisk omsorg bedrivs i Källby av dagbarnvårdare.

I **Grundskola** återfinns skolformerna förskoleklass, grundskola och särskola samt fritidshem för elever upp till 12 år. Det ska i grundskolan finnas personal med sådan kompetens att elevernas behov av specialpedagogiska insatser kan tillgodoses.

Verksamhet bedrivs på sex skolor inom kommunen, varav fem skolor avser elever i åldern 6-12 år och en skola avser elever i åldern 13-16 år. Fritidshemmen är organisatoriskt integrerade med kommunens skolor för yngre elever. Grundsärskoleverksamhet finns inte inom kommunen utan köps av angränsande kommun. Inom kommunen finns elever med rätt till särskola som går integrerade i grundskolan.

Inom **Utbildning** återfinns skolformerna gymnasieskola, vuxenutbildning samt aktivitetsansvar.

I verksamheten **gymnasium** hör gymnasieskola och gymnasiesärskola. Alla kommuner är skyldiga att erbjuda elever som avslutat grundskolan en gymnasieutbildning.

I Skaraborg finns ett gemensamt samverkansavtal avseende gymnasieskolan. Dess syfte är att:

- eleverna får sitt förstahandsval av skola och program tillgodosett,
- eleverna fritt får välja mellan de skolor och de program som erbjuds inom samverkansområdet,
- sådana utbildningsinriktningar som bedöms vara strategiskt viktiga för regionens utveckling ska kunna stödjas och utvecklas gemensamt.

Ett antal elever väljer att gå gymnasieskolan utanför samverkansområdet utifrån sina intressen exempelvis naturbruk eller idrottsinriktning.

De elever som inte är behöriga till ett nationellt program kan gå något av de fem introduktionsprogrammen.

Inom kommunen finns ett kommunalt **aktivitetsansvar** för ungdomar upp till 20 år som inte genomför eller fullföljt en utbildning på ett nationellt gymnasieprogram eller motsvarande. Kommunen ska erbjuda de ungdomar som berörs lämpliga individuella åtgärder som i första hand ska syfta till att motivera den enskilda att påbörja eller återuppta en utbildning. Budgetansvaret ligger under skolchefen.

Under **vuxenutbildning** hör grundläggande vuxenutbildning, gymnasial vuxenutbildning, svenska för invandrare, särvox och uppdragsutbildning.

Vuxenutbildningens uppdrag är att ge vuxna möjligheter att i enlighet med individuella önskemål komplettera sin utbildning. Vuxenutbildningens verksamhet bedrivs i samverkan med fyra andra kommuner med Lidköping som huvudman.

Varje kommun ska betala till Vuxenutbildningen Västra Skaraborg enligt en likvärdig fördelning.

Under **Kultur o fritid** bedrivs verksamheter som kulturskola, bibliotek, kultur, fritid ungdom och fritid förening.

Biblioteksverksamhet ansvarar för utlåning av media i olika former. Det är även en mötesplats för kommuninvånare i alla åldrar, exempelvis vid författaraftnar och läsecirklar.

Biblioteket ska ligga i framkant som Götenes främsta och mest attraktiva mötesplats för alla åldrar. Det ska även vara en plats där olika kulturer och åldersgrupper möts, och där många av kommunens kulturarrangemang äger rum.

Kulturverksamhet bedrivs i form av offentlig kulturverksamhet, kultur, barnkulturverksamhet samt stöd till studieorganisationer och samlingslokaler. Allmän kultur med program för allmänheten. Samarbete inom besöksnäring, turism och kommunutveckling.

Kulturskola med syfte att ge barn/ungdomar i skolåldern möjlighet att utveckla kreativitet och estetisk känsla. Kulturskolan erbjuder eleverna en stor bredd av kreativa uttrycksformer. Tillgänglighet och jämlikhet ska främjas i vad Kulturskolan erbjuder.

Fritid ungdom driver fritidsgårdsverksamhet i kommunens fyra tätorter, ungdomscafé, fältfritidsverksamhet på kvällar och helger samt fritidsgårdsverksamhet för ungdomar med funktionsvariationer. Bedriver även arrangemang och gruppverksamhet för ungdomar. Den primära målgruppen är ungdomar i åldern 12-16 år men vissa verksamheter och aktiviteter, som ungdomscafé och fritidsverksamhet för ungdomar med funktionsvariationer, vänder sig även till äldre ungdomar. Ungdomslotsteamet har som huvuduppdrag att skapa kontaktytor mellan politik och ungdomar.

Fritid förening ansvarar för stödet till föreningar genom bidrag och rådgivning samt sporthallar och simhall. Föreningar kan få stöd med olika frågor inom exempelvis föreningsekonomi och föreningsrätt. Utredningar görs kring olika aktuella förenings- och fritidsfrågor.

Under **politik** ingår arbetsutskott och nämnd samt eventuella studiebesök. Kostnader ingår även för kontaktpolitikerskap. Var

ledamot har ett ansvarsområde inom förskola och skola, de har i och med det möjlighet att besöka verksamheterna.

Omvärldsanalys

Sex av sju **förskolor** har erhållit statliga bidrag om totalt 7,5 mnkr för läsåret 20/21. Medlen har som syfte att minska barngruppernas storlek. Huvuddelen av bidraget går således till personalförstärkning. Statsbidraget upphör vid årsskiftet 21/22. Detta innebär att bemanningen i förskolan måste justeras.

I Götene kommun har födelsetalen sjunkit under 2020 och 2021 vilket kommer att innebära färre barn placerade i förskolan.

Lärarna i **grundskolan** anses spela en avgörande roll för elevens möjlighet att lyckas i skolan. Som ett led i att stärka undervisningen, har därför staten tidigare infört förstelärare. Varje kommun har i proportion till antalet elever, möjlighet att söka bidrag för att anställa ett antal förstelärare. Dessa ska i genomsnitt få 5 000 kr eller 10 000 kr mer i månadslön. De ska i huvudsak bedriva undervisning men ska också vara med och driva utveckling på skolan/i kommunen. Under kommande år kommer behovet av att anställa nya lärare att öka i hela landet. Detta beror både på att många lärare går i pension men kan också komma att påverkas av antalet nyanlända elever samt antalet lärare som byter yrke. Stor oro finns nationellt då antalet nyutbildade lärare inte kommer att täcka behoven.

Vi gick 2016 in i Lärarlönelyftet med merparten i grundskolan, ca 70 stycken lärare. De har fått en löneökning på 2 500 kr per månad. Detta har fortsatt och förväntas göra så även under 2022. Bidrag erhålls från Skolverket med samma belopp.

Grundskolan har erhållit statsbidraget om 8,4 mnkr för ”jämlig skola” för 2021. Bidragets mål är att stärka resurserna för eleverna att nå till behörighet för nästa utbildningsnivå. Skolverket genomför kontroll och uppföljning så att bidraget används till rätt syfte.

I **gymnasieskolan** introduktionsprogram finns ett stort antal elever men tendensen är att antalet sjunker beroende på en högre behörighet från grundskolan. Förhoppningen är att denna tendens kvarstår och att de flesta elever går igenom gymnasieskolan under tre år.

Kultur och fritid är viktigt för en kommuns tillväxt och samhällsutveckling. Kultur och fritid ses som en viktig del i integrationsarbetet. Förekomsten av kultur i olika former är en förutsättning för att vi ska skapa ett gott samhälle. Kultur inte bara berikar oss utan är också utvecklande för oss, både som individer och som samhälle, genom att kulturen gör det möjligt att provocera och utmana rådande normer och värderingar.

Ett rikt och varierat fritid- och kulturutbud ökar vår attraktivitet och bidrar till att människor vill bo och arbeta i Götene.

Det pågår också försök med större samverkan mellan den ideella sektorn och den kommunala verksamheten. Allmänheten efterfrågar miljöer för spontant utövande av diverse typer av verksamhet.

Kommunernas arbete för fritidsverksamhet för ungdomar utanför det traditionella föreningslivet är en viktig del av det förebyggande arbetet. Ungdomar engagerar sig gärna i frågor som berör dem, därmed måste denna verksamhet fortsätta att utvecklas i samarbete med ungdomarna.

Det sker en alltmer ökad samverkan mellan olika aktörer för att ge fler medborgare tillgång till kultur och fritid.

Verksamhetsförändringar

Västerby **förskola** finns kvar i Västerbyskolans lokaler men hyran är extern.

Riksdagen har beslutat om en nationell IT-strategi för **grundskolan**. Detta innebär att varje elev ska förfoga över ett digitalt verktyg vilket kräver inköp för åk 1-6. Strategin ska förverkligas under de närmsta åren vilket kräver kompetensutveckling för personalen i dessa årskurser. Verktygen kommer att kontinuerligt bytas ut vilket påverkar driftsbudgeten i överskådlig tid.

Från 1 juli 2022 börjar nya kursplaner att gälla i grundskolan.

Poängproduktionen i samverkansområdet för **Vuxenutbildning** har minskat, framförallt på Svenska För Invandrare. Detta beror på att under pandemin så har inflyttning från andra länder minskat.

Fritid ungdom fortsätter under 2022 att arbeta med utvecklingsprojekt KEKS, vilket innebär att utveckla ungas delaktighet i vår verksamhet. Kostnaden för systemet kommer att belasta budgeten.

Ungdomlotsarbetet kommer att utvecklas under 2022 då målsättningen är att fortsätta utveckla ”unga kommunutvecklare”.

Inom **bibliotek** fortsätter utvecklingen, med digital kompetens och miljöer, delvis genom projektet Digidel.

Framtidsbedömningar

Planering av ny **förskola** i Västerbyområdet där ny detaljplan krävs för fortsatt arbete.

Det finns ett fortsatt behov av kompetensutveckling för att kunna möta läroplanens krav inom olika områden.

I **grundskolan** ska det finnas legitimerade lärare som ansvarar för undervisningen. I rekryteringsprocessen är det fortsatt viktigt att vara en attraktiv arbetsgivare för att få sökande till våra tjänster men också för att behålla personal.

För att kvalitetssäkra det förebyggande och hälsofrämjande elevhälsoarbetet behöver goda samarbetsformer hittas både internt och externt.

Skolverket har fått i uppdrag från regeringen att se över timplanerna vilket kommer att genomföras under hösten 2022.

Gymnasieplatser till Götene kommuns ungdomar, oavsett vilket program de går, kommer att köpas in av kommuner och friskolor. Götene kommun är därför beroende av hur gymnasieverksamheten i Skaraborg utvecklas framöver. Samma situation gäller vuxenutbildningen.

Staten stimulerar yrkesinriktad vuxenutbildning med krav på att kommunerna medfinansierar hälften av platskostnaden. Denna medfinansiering är för tillfället borttagen.

I framtiden kommer samverkan mellan kommunerna i Skaraborg förhoppningsvis utvecklas och öka. Detta är extra viktigt för Götene, som i dagsläget, köper in all gymnasie- och vuxenutbildning. Samverkan med andra interna och externa aktörer kommer också att

bli viktigare i och med aktivitetsansvaret, antalet nyanlända och behovet av kompetensförsörjning i kommunen och regionen.

Kulturskolans lokalfråga måste få en hållbar långsiktig lösning. Lokalerna är inte fullt ut anpassade för verksamheten. Det finns behov av att få Kulturskolans lokaler mer ändamålsenliga och tillgänglighetsanpassade. Det pågår en utredning kring lokalfrågan för kultur och fritid som beräknas vara klar under 2022.

Inom **fritidsområdet** så fortsätter utredning kring eventuell nytt badhus, renovering av befintligt badhus eller ett konceptbadhus på uppdrag utav kommunstyrelsen då nuvarande simhall har stängt från sista juni 2021. Utredning pågår fram till våren 2022.

Utvecklingsområden

Förskola

- Nybyggnation av Västerby förskola.
- Fortsatt kompetensutveckling för att kunna utveckla verksamheten utifrån den reviderade läroplanen och övriga styrdokument.

Grundskola

- Rekrytering av legitimerade lärare och fortbildning av lärare.
- Förutsättningar för rektor att utföra sitt uppdrag.
- Särskilt stöd till de elever som har rätt till det.
- Jämställda resultat mellan pojkar och flickor.
- Alla elevers möjlighet att utvecklas så långt som möjligt.

- Fortsatt kompetensutveckling för att stödja bland annat implementeringen av nya styrdokument, bedömning, inkluderande förhållningssätt osv.
- Studiero och trygghet för alla elever.
- Reviderade kursplaner som kräver implementering. (Lgr11)

Utbildning

- Ökad samverkan i Skaraborg.
- Ökad samverkan i Västra Skaraborg.

Kultur o fritid

- Bibliotekspersonal i ökad samverkan med Kultur i Väst då vi fått utvecklingsmedel för att arbeta med skolbibliotek i kommunen.
- Fritid ungdom utvecklar arbetet med KEKS samt har friluftsliv som fokusområde.
- Kulturskolan och kulturen utvecklar kulturtrappan och tillgänglighet till kultur.
- Vi har ett gemensamt område att arbeta med tillgänglighet digitalt och fysiskt

Investeringar

Förskola och skola

Västerby förskola planeras att uppföras under 2023. Under 2022 kommer projektering att påbörjas.

Kultur och fritid

0,5 mnkr är avsatt till teknik i offentliga delar i biblioteket.

Det finns behov av att få kulturskolans lokaler mer ändamålsenliga och tillgänglighetsanpassade. Det pågår en utredning kring lokaler för både fritid ungdom och kulturskolan. Under 2020 gav nämnden för utbildning, kultur och fritid sektorchefen i uppdrag att utreda behov och se över möjligheter. En handlingsplan ska redovisas under våren 2022 kring hur Kulturskolan ska utvecklas där lokalfrågan kommer aktualiseras. Simhallen har stängt från och med sista juni 2021 och utredning pågår.

Socialnämnd

Verksamhetsmål

- Alla brukare inom socialnämnden ska erbjudas en meningsfull vardag.
- Användningen av välfärdsteknik och digitalisering ska öka för brukarens självständighet och medföra effektivare arbetsmetoder.
- Brukarna känner trygghet med socialnämndens insatser
- Brukaren upplever att de har inflytande och känner sig delaktiga i de insatser som beviljats.
- Sektor omsorg är en attraktiv arbetsplats och verkar för ett hållbart arbetsliv
- Socialnämnden verkar för en begränsad klimatpåverkan
- Socialnämnden motverkar utanförskap och arbetslöshet genom att arbeta utifrån ett socioekonomiskt förhållningssätt

Verksamhetsbudget

<u>Verksamhetsbudget 2021² (mnkr)</u>	<u>-322,1</u>
Uppräkning	-1,4
Volymuppräkning	-3,9
Löneöversyn och kapitalkostnader 2021	-1,6
Digitaliseringspeng KS	0,2
Besparing	2,4
<u>Budgetram 2022</u>	<u>-326,3</u>
Tillfällig budgetpost	-3,0
<u>Totalt budget 2022</u>	<u>-329,3</u>

Socialnämndens budgetram för 2022 efter förändringar är enligt ovan 329,3 mnkr.

Kostnaderna för LSS boenden har under 2021 fortsatt att öka till följd av externa placeringar. Med nuvarande placeringsbeslut är budgeten 2022 för låg.

² I socialnämndens verksamhetsbudget för 2021 ingår löneöversyn (från 1 april 2021) och ökade kapitalkostnader 2021 samt samtliga omdisponeringar som gjorts i

socialnämndens verksamhetsbudget fram till 31 augusti 2021.

Mnkr	Budget 2021	Budget 2022	Varav tillf. Budgetposter
Äldreomsorg (ÄO)	-174,6	-175,9	-1,4
därav övergripande ÄO + Öppen verksamhet	-18,3	-20,0	-1,7
därav särskilt boende (Äldreboende)	-85,6	-83,1	2,5
därav ordinärt boende (Hemvård)	-46,5	-47,7	-1,2
därav legitimerad personal	-24,1	-25,1	-1,0
Funktionshinder (FH)	-66,2	-67,8	-1,5
därav övergripande FH	-6,4	-5,8	0,6
därav LSS boende	-24,8	-28,3	-3,5
därav personlig assistans	-7,1	-6,6	0,5
därav övriga insatser inom FH	-28,0	-27,1	0,9
Individ- och familjeomsorg (IFE)	-58,5	-60,3	-1,8
därav övergripande IFE	-3,8	-3,9	-0,1
därav IFE barn och familj	-27,5	-27,6	-0,1
därav IFE vuxen	-21,7	-22,5	-0,8
därav arbetsmarknadsåtgärder	-5,5	-6,2	-0,7
därav integration	0,0	0,0	0,0
Nämndsövergripande	-21,8	-24,3	-2,5
Politik	-1,0	-1,0	0,0
Budget	-322,1	-329,3	-7,2

(mnkr)	Intäkt 2021	Kostnad 2021	Budget 2021	Intäkt 2022	Kostnad 2022	Budget 2022
Äldreomsorg	32,2	-206,8	-174,6	32,49	-208,4	-175,9
Funktionshinder	16,7	-82,9	-66,2	14	-81,7	-67,8
Individ och familjeomsorg	16,7	-75,3	-58,5	5,9	-66,2	-60,3
Nämndsövergripande	16,7	-38,5	-21,8	3,0	-27,3	-24,3
Politik	0,0	-1,0	-1	0	-1,0	-1,0
Budget	82,3	-404,4	-322,1	55,436	-384,7	-329,3

Budgerade intäkter och kostnader för Integration finns ej med i siffrorna.

Kommentar till förändringar

Inom **äldreomsorgen** har hemvården tilldelats 1,9 mnkr av volymuppräknigen. Budget för lokalkostnader har justerats mellan hemvård och särskilt boende för att bättre spegla användningen, vilket ökar budgeten inom hemvården och minskar budgeten på särskilt boende. Inför 2022 har regeringen föreslagit ett höjt bostadstillägg för pensionärer vilket förväntas innebära en ökad betalningsförmåga för kommunens brukare. Budgeten för vårdavgifterna på särskilt boende har därmed höjts. Det har även skett en översyn gällande personalkostnaden på Kastanjegården där budgeten minskats för att reflektera den faktiska kostnaden.

Budgeten för det öppnade våningsplanet på Kastanjegården har tidigare flyttats till övergripande äldreomsorg, dock inte den budget som avser kostnaden för nattpersonal. Inför 2022 flyttas även denna del, vilket minskar budgeten på särskilt boende och ökar budgeten

med motsvarande belopp på övergripande äldreomsorg. Legitimerad personal har tilldelats 1,0 mnkr av volymuppräknigen.

I den presenterade budgeten har en effektivisering på 0,5 mnkr gjorts på träffpunkterna samt 0,5 mnkr effektivisering av hemvårdens trygghetslarm. Införandet av detaljplaneringssystemet beräknas effektivisera resursanvändningen inom hemvården med 2% 2022. Hemvårdsbudgeten har därmed minskats med 0,8 mnkr.

Inom **funktionshinder** har uppräknigen gjorts. Budgeten för övergripande verksamheter inom funktionshinder har minskat då en enhetschefstjänst har flyttats och placeras nu nämndsövergripande. Budgeten för LSS-boende har utökats med den tillfälliga budgetposten. Inför 2022 har budgeten för personlig assistans minskat då ett ärende har övergått från kommunal regi till privat samt att ersättningen från Försäkringskassan har ökat. Budgeten för övriga insatser inom funktionshinder har minskat till följd av att

budgeten för det nystartade tvätteriet har flyttats till AME och att en effektivisering har gjorts på korttidsboendet Skogsvägen.

Inom **individ- och familjeenheten** ökar budgetposten då personalbudgeten för IFE vuxen höjts. Det har gjorts en omfördelning av budgeten för det nystartade tvätteriet som inför 2022 finns på **arbetsmarknadsenheten** istället för funktionshinderområdet.

Den **nämndsövergripande** budgetposten ökar då biståndsenheten har tilldelats 0,5 mnkr av volymuppräknningen. Även IT har tilldelats 0,5 mnkr. Det har skett en omfördelning där personalbudgeten för enhetschefen inom socialpsykiatri och boendestöd placeras nämndsövergripande istället för under övergripande funktionshinder.

Budgeten för de politiska uppdragen räknas upp med samma princip som riksdagsledamotarvodet och enligt kommunens arvodesreglemente.

Uppdrag

Vi vill uppnå fortsatt tillväxt och utveckling av Götene kommun, en kommun som är bra att bo, leva och verka i livets alla skeenden.

Nedanstående uppdrag har kommunfullmäktige givit socialnämnden inför 2022.

- Utökad samarbete mellan IFE och AME för att personer ska komma snabbare ut i arbete när de uppbär försörjningsstöd.
- Uppdrag till äldreomsorgen om utökad digitalisering för en utvecklad och effektiviserad verksamhet.

- Intensifiera arbetet med hemmaplanslösningar inom LSS och IFE.
- Uppdrag att börja omställning inom verksamheterna för att möta kommande utmaningar främst inom äldreomsorgen.
- Träffpunkter för äldre: Hur kan vi utveckla dem tillsammans med civilsamhället och olika frivilliga insatser? Den sociala verksamheten är viktig och hur kan vi få in fler aktörer som är med på Träffpunkterna?

Omvärldsanalys

För fjärde gången har SKR i samverkan med Kairos Future gjort en nationell trendsanning. Områden som är kopplade till sektor omsorgs verksamhet presenteras kort. Det handlar om:

Kompetensförsörjning, antalet anställda inom välfärden beräknas öka med ca 132 000 under perioden 2019-2029. Under samma period tillkommer 340 000 pensionsavgångar. Nära hälften av ökningen bedöms ske inom vård och omsorg i kommunerna, främst inom äldreomsorg.

Digitalisering, när ny teknik utvecklas och börjar samverka ökar tempot i omvandlingen och det sker just nu omvälvande förändringar i samhället. Såväl arbetsmarknad som välfärdstjänster kommer att påverkas på en rad olika sätt liksom kraven på utbildningssektorns förmåga att utbilda rätt kompetenser för morgondagens behov. Den digitala mognaden hos befolkningen innebär ökade förväntningar på att kommuner och regioner tillhandahåller moderna stöd och tjänster. Samtidigt som förmågan varierar mellan olika kommuner och regioner. Det är därför av yttersta vikt att alltid väga vilka åtgärder som skapar den största nyttan för verksamhet och medborgare och

att samtidigt inte glömma hur viktigt det är med mellanmännsliga möten.

Hållbarhetsarbete, löper som en röd tråd i flera av trenderna. Inte minst kring digitaliseringen som spelar roll både för att begränsa men också för att hantera effekterna av klimatförändringar. Agenda 2030 nämns som ett viktigt verktyg för att arbeta med hållbar utveckling.

Ökad polarisering och utsatthet, är en växande grupp som ofta består av människor som är ekonomiskt och socialt utsatta. Social dumping, det vill säga när kommuner aktivt medverkar till att invånare med behov av stödresurser flyttar till en annan kommun, ökar. En annan form av utanförskap är det digitala utanförskapet. När allt fler av samhällets tjänster och utbud flyttar ut på nätet, riskerar sällan- och icke-användare av digitala tjänster att hamna utanför.

Demografin, den tydligaste demografiförändringen är låga födelsetal och ökad livslängd som medför en allt äldre befolkning. Det i sin tur leder till ett större behov av vård och omsorg, vilket sätter press på välfärdssystemen och på kompetensförsörjningen.

Tillit, har minskat något och det verkar som tilliten varierar allt mer mellan olika grupper i samhället. I tider av polarisering, växande oro och brist på gemensamma berättelser påverkas tilliten negativt. När tilliten minskar ökar betydelsen av att samhällets institutioner och organisationer lever upp till vad man som medborgare ska kunna förvänta sig av dem. Det tycks som om graden av tillit och förtroende kommer att bli än mer avgörande under kommande år.

Verksamhetsförändringar

Äldreomsorg

Under 2022 är förhoppningen att inflyttningen på kommunens särskilda boenden ska återgå till samma nivå som innan pandemin, vilket troligen leder till ett minskat behov inom hemvården. Inför 2022 kommer det genomföras en översyn av beläggningen på kommunens korttidsplatser.

Pandemin har fortsatt att påverka vissa verksamheter inom äldreomsorgen och då framför allt träffpunkterna som hållit stängt på grund av restriktionerna. Flera signaler har kommit att många äldre känner sig ensamma och saknar mötesplatserna. En plan är framtagen hur verksamheten ska starta upp efter stängningen och en utredning pågår i vilken form träffpunkterna ska bedrivas inför 2022.

Utöver nya trygghetslarm i ordinärt boende från Doro så kan också GPS-larm erbjudas till brukare efter biståndsbeslut. Kameratillsyn har utökats nattetid och det kommer att vara förstahandsvalet vid tillsyn.

Under hösten 2021 kommer ett digitalt planeringsverktyg att introduceras inom hemtjänsten som planeras vara fullt i drift under första halvåret 2022. Det innebär att de manuella tidskrävande planeringstavlorna ersätts med ett digitalt arbetssätt istället.

Arbetet pågår även med en digital introduktion till nyanställda och vikarier som kommer kompletteras av Visicare som är enkla introduktionsfilmer i en applikation.

Funktionshinder

Införande av Individens Behov I Centrum (IBIC) som är ett behovsinriktat och systematiskt arbetssätt med tillhörande verksamhetssystem inom funktionshinderområdet, det ska leda till ökad delaktighet för brukaren. Systemet kommer börja införas under hösten 2021 och förväntas vara klart under 2022.

Familj- och individomsorg

”Nedmonteringen” av Arbetsförmedlingen (AF) har fortsatt visat sig tydligt på det lokala planet. De som står längst från arbetsmarknaden får idag ingen hjälp från AF. Det har blivit en omvänd effekt där AF hänvisar till kommunen istället för tidigare ordning. I en förlängning kommer detta bli ohållbart om inte det sker en statlig kompenserings.

Beslut är taget att öppna ett tvätteri för att tvätta personalkläder. Renoveringen av lokalerna väntas vara klara årsskiftet 2021/22, vilket innebär att verksamheten förväntas komma igång under våren 2022.

Nämndsövergripande

Ett nytt digitalt system, TimeCare, har köpts in till hela kommunen som avser bemanning och schemaläggning. Införandet påbörjades 2021 och förväntas vara klart under första halvåret 2022.

Anhörigstödet har spelat in en utbildningsserie på temat psykisk ohälsa. Under hösten och vintern 2021 kommer fem avsnitt att visas. Under våren 2022 kommer ytterligare fem avsnitt att spelas in.

Heltidsresan är ett pågående utvecklingsprojekt som drivs av Sveriges Kommuner och Regioner (SKR) och Svenska Kommunal- arbetarförbundet (Kommunal). Målet är att heltidsarbete ska bli det

normala inom välfärden. I Götene kommun drivs frågorna i Helhetsprojektet. Projektet arbetar nu med att ställa om från en deltidsorganisation till en heltidsorganisation. Fler medarbetare ska vilja, orka och kunna arbeta heltid.

Framtidsbedömningar

Sektor omsorg står inför stora utmaningar framåt. Behovet av personal är idag redan stort och det kommer fortsättningsvis att öka. Vi har idag svårigheter att rekrytera chefer, socionomer och sjuksköterskor.

Det positiva arbete som lagts ned för att minska sjukfrånvaron 2018-19 har totalt förändrats under pandemin. Fördelen är att personal stannat hemma när symtom uppstått och därvid minskat smittspridning på den egna arbetsplatsen. Inför 2022 behöver sektorn fortsätta arbeta långsiktigt med åtgärder för att minska sjukfrånvaron.

Det slutbetänkande på ny socialtjänstlag som överlämnades av Margareta Winberg under 2020 föreslås träda i kraft 1 januari 2023. Den nya lagen kommer att påverka framtida arbete inom sektorn, där förslagets inriktning är mot en jämställd, förebyggande, lätt tillgänglig och kunskapsbaserad socialtjänst.

Investeringar

Inför 2022 införs en årlig investeringsbudget om 0,2 mnkr till socialnämnden. Syftet är att löpande byta ut inventarier inom omsorgens verksamhetsområden.

Socialnämnd	Budget					Budget 2026
	2021	Budget2022	Budget2023	Budget2024	Budget2025	
Äldreomsorg och handikappomsorg	0,0	0,2	0,2	0,2	0,2	0,2
Inventarier		0,2	0,2	0,2	0,2	0,2

Verksamhetsplan 2023-2024

Budgetberedningens beslut om budgetram för planåren 2023 – 2024 innebär en besparing om 4,5 mnkr (1,4%) till 2023 och 4,3 mnkr (1,3%) till 2024. Detta motsvarar 8 respektive 7 årsarbetare.

Alternativt en minskad bemanning per brukare på särskilt boende från 4 timmar per dag till 3 timmar och 43min.

För sektor omsorg innebär besparingarna 2023-2024 att minskningar i personaltäthet krävs eller att verksamhet som inte är lagstadgad läggs ned. Under förutsättning att en fortsatt statlig satsning avseende äldreomsorgen fortlöper kan detta möta den framtida besparingen under 2023 och 2024. För att ta del av satsningen krävs att budgeten för äldreomsorgen inte minskar. Då dessa pengar är tillfälliga innebär det att de inte kan användas till permanenta kostnader i verksamheten.

Nämnder i samverkan med andra kommuner

Skara kommun är huvudman för nämnd för service och teknik och Falköpings kommun är huvudman för nämnd samhällsskydd mellersta Skaraborg. Det är huvudmannen som ansvarar för nämndens budget.

Skara och Götene kommuners gemensamma nämnd för service och teknik har till uppdrag att på ett kvalitativt och effektivt sätt ta till vara på och utveckla gemensamma resurser inom verksamheterna Gata/Park, Fastighet, Kost och Lokalvård.

Nämnden för Samhällsskydd mellersta Skaraborg har ansvaret för samhällsskyddsverksamheten i Falköping, Götene, Skara och Tidaholms kommuner. Verksamheten har som uppgift att avhjälpa och förebygga olyckor som inverkar på Liv, Hälsa, Egendom och Miljö. För genomförandet av uppgifterna finns heltids- och deltidsanställd personal vid räddningskårerna i Falköping, Floby, Götene, Skara och Tidaholm.

Bolag

Götene Vatten & Värme

Förvaltningsberättelse

Verksamhetens mål

Att ge våra kunder en enklare vardag och bidra till ett attraktivt och hållbart Götene.

Ekonomiska mål

- Avkastning 5 % på eget kapital
- Soliditet överstigande 20 %

Viktiga förhållanden för resultat och ekonomisk ställning

Fjärrvärme

Under året har dialog förts med våra två största industrikunder kring framtida behov av ånga samt hur ett nytt leveransavtal skall utformas. Det finns framtida behov av investeringar i både produktionsanläggning och ångledning varför ett nytt leveransavtal är av största vikt att få på plats under första kvartalet nästa år. Under året har dialog förts med en aktör som vill etablera en biogasanläggning. Detaljplan och miljötilstånd är överklagade varför denna process har blivit fördröjd med upp till nio månader. I budgeten har antagits oförändrade leveranser.

Vatten & Avlopp

Försäljningsvolymen av vatten till industrin beräknas fortsätta att öka, vilket medför ökade försäljningsintäkter. Produktionsökningen medför också större slitage på våra anläggningar vilket leder till högre driftkostnader.

Under flera år framåt kommer utbyggnaden av vatten & avlopp till exploateringsområden, samlad bebyggelse utanför verksamhetsområdena samt renovering och utbyggnad av befintligt ledningsnät att vara prioriterade. Detta kommer innebära ökade investeringar som i sin tur innebär större låneskuld och därmed ökade finansieringskostnader.

Länsstyrelsen har fastställt sitt beslut om en utbyggnad av VA på Kinnekulle i de tre områdena Hökastaden, Römossen och Medelplana. Arbetet med att projektera och planera utbyggnaden av vatten & avlopp på Kinnekulle kommer inledas i början på nästa.

Taxor och avgifter

Fjärrvärmestaxan lämnas oförändrad 2022. I plan 2023 och 2024 har antagits en taxeökning med 2 % per år.

Brukningstaxan för vatten & avlopp föreslås höjas med 5 % från 1 januari 2022. I plan 2023 och 2024 har antagits en taxehöjning med 5 % per år.

Personal

Under året har en ny Vd tillsatts som även innehar rollen som ekonomichef. Budget och plan har beräknats på 30 tjänster.

Händelser av väsentlig betydelse

Västerbyverket ingår i systemet för EU:s handel med utsläppsrätter. Under åren 2018-2021 har marknadspriset på utsläppsrätter stigit

kraftigt och haft stor positiv resultatpåverkan för Götene Vatten & Värme. Under 2021 har en ny handelsperiod inletts som sträcker sig till 2025. GVV har fått besked om tilldelning av 11 774 st. utsläppsrätter varje år fram till 2025. I Budget 2022 och Plan 2023-2024 har antagits en nettovinst på 4,1 mkr per år för utsläppsrätter. Under 2021 har Götene kommun ansökt om medlemskap i AÖS vilket innebär att Renhållning från och med den 1 januari 2023 ej längre kommer att vara en del i GVV:s verksamhet.

Förväntad utveckling

Soliditet & avkastning

Enligt ägardirektiven bör soliditeten i bolaget vara minst 15 % (eller långsiktigt 20 %). Bolagets långsiktiga avkastning bör vara 5 % på eget kapital.

Götene Vatten & Värme har fortsatt stort fokus på att stärka bolagets ekonomi. För att kunna genomföra investeringar utan att öka låneberoendet behöver kassaflödet förbättras. Bolaget ser över sina kostnader och intäkter och genomför besparingsåtgärder.

Det prognosticerade resultatet för 2021 är 7,3 mkr, dvs. en förbättring med 7,1 mkr jämfört med budget 2021. I denna ökning av resultatet står ökad intäkt av försäljningsrätter för 5,0 mnkr. De övriga 2,0 mnkr är kostnadsreduceringar på personal och administration. Det höga investeringstrycket kommer att kräva följsamma taxor.

Fjärrvärme

Det finns ett behov av att byta ut befintlig ångledning öster om RV44 vilket förutsätter ett långsiktigt avtal med industrin som köper ångan. Tidpunkten för investeringen är i dagsläget inte klar, men ett preliminärt investeringsbelopp finns upptaget i Plan 2023. Även diskussioner om energileveranser till en eventuell nyetablering av biogasanläggning pågår. Går detta avtal i lås medför det investering i ny ångledning. Denna investering finns inte med i

	Bokslut 2020	Prognos 2021	Budget 2022	Plan 2023	Plan 2024
Soliditet	23,6%	24,5	24,9	22,6	22,0
Avkastning på eget kapital	-1,8 %	9,0 %	4,5 %	3,4 %	3,2 %

budget.

Biobränslepriserna har sjunkit pga. ökad tillgång av restprodukter från sågverken. Täckningsbidraget för försäljning av fjärrvärme och ånga kan öka om bränslepriserna ligger kvar eller går ned mer än vad som beräknats i budget och plan.

Vatten & Avlopp

Översynen av dricksvattenkapaciteten pågår tillsammans med både med näringsliv och kringliggande kommuner. Utredningen förväntas vara klar under 2022. Inga investeringsbelopp finns med i vare sig budget eller plan.

Utbyggnaden av vatten & avlopp till de tre områdena Hökastaden, Römossen och Medelplana s.k. §6-områden på Kinnekulle kommer att intensifieras under 2022. Teknikval och finansiering är två stora

frågor som måste lösas. Preliminära investeringsbelopp finns upptagna i Plan 2023-2024, men beloppen och tidpunkterna för delprojekten är osäkra

Resultatbudget

Götene Vatten & Värme (mnkr)	Bokslut	Prognos	Budget	Plan	Plan
	2020	2021	2022	2023	2024
Verksamhetens intäkter	114,4	126,5	112,2	114,4	116,7
Verksamhetens kostnader	-98,5	-101,9	-91,0	-92,8	-94,7
<i>Jämförelsestörande post</i>					
Avskrivningar	-15,6	-15,9	-15,9	-17,1	-17,6
Nedskrivningar					
Verksamhetens nettokostnader	0,3	8,7	5,3	4,5	4,5
Skatteintäkter					
Generella statsbidrag o utjämning					
Verksamhetens resultat	0,3	8,7	5,3	4,5	4,5
Finansiella intäkter	0,0	0,0	0,0	0,0	0,0
Finansiella kostnader	-1,4	-1,4	-1,5	-1,5	-1,6
Resultat efter fin. Poster	-1,1	7,3	3,8	3,0	2,9
Bokslutsdispositioner	1,1	-7,3	-3,8	-3,0	-2,9
Skattkostnad	0,0	0,0	0,0	0,0	0,0
Extraordinära intäkter/kostnader					
Årets resultat	0,0	0,0	0,0	0,0	0,0

Resultatbudget visar det finansiella resultatet under en viss tidsperiod och förklarar hur det har uppkommit. Beräknade kostnader utgörs av verksamhetens nettokostnader och beräknade avskrivningar för befintliga och planerade investeringar. Genom att minska de totala intäkterna med de totala kostnaderna framkommer förändringen av det egna kapitalet (årets resultat). Samma resultat framkommer också genom att jämföra det egna kapitalet i balansbudgeten i två på varandra följande år. Förändringen av eget kapital är förbindelselänken mellan resultat- och balansbudgeten.

Balansbudget

Götene Vatten & Värme (mnkr)	Bokslut 2020	Prognos 2021	Budget 2022	Plan 2023	Plan 2024
Tillgångar					
Anläggningstillgångar	236,1	237,9	251,7	290,6	314,5
Bidrag till infrastruktur					
Omsättningstillgångar	25,5	38,6	33,3	34,0	29,5
Summa tillgångar	261,6	276,5	285,0	324,6	344,0
Eget kapital och skulder					
Eget kapital	17,4	17,4	17,4	17,4	17,4
Avsättningar för pensioner mm					
Obeskattade reserver	56,2	63,5	67,3	70,3	73,2
Skulder	188,0	195,6	200,3	236,9	253,4
Summa eget kapital och skulder	261,6	276,5	285	324,6	344,0

Balansbudgeten beskriver bolagets finansiella ställning vid en viss tidpunkt. En ögonblicksbild som visar bolagets tillgångar och skulder. Balansbudgeten visar hur kapital används (tillgångar) och hur det skaffas fram (skulder och eget kapital).

Finansieringsbudget

Götene Vatten & Värme (mnkr)	Bokslut 2020	Prognos 2021	Budget 2022	Plan 2023	Plan 2024
Medel från verksamheten					
Budgeterat resultat	0,0	0,0	0,0	0,0	0,0
Avskrivningar	15,6	15,9	15,9	17,1	17,6
Övriga poster som inte ingår i kassaflödet	-0,8	0,9	4,1	3,2	3,1
Erhållen och erlagd ränta	-1,4	-1,4	-1,5	-1,5	-1,6
Avsättningar, förändring under året					
Kortsiktiga fordringar/skulder, förändring	11,4				
Summa medel från verksamheten	24,8	15,4	18,5	18,8	19,1
Använda medel					
Investeringar	-16,3	-17,7	-29,7	-	-
Summa använda medel	-16,3	-17,7	-29,7	-	-
Medel från finansieringsverksamheten					
Nyupptagna lån	0	20,0	20,0	50,0	30,0
Minskning av långfristig skuld	-16,5	-15,5	-15,5	-	-
Förändring övriga medel från finansieringsverksamheten	1,5	4,2	1,4	2,9	2,9

Götene Vatten & Värme (mnkr)	Bokslut 2020	Prognos 2021	Budget 2022	Plan 2023	Plan 2024
<i>Summa medel från finansieringsverksamhet</i>	-15,0	8,7	5,9	37,9	17,9
Summa kassaflöde från kommunens verksamhet	-6,5	6,4	-5,3	0,7	-4,5
Likvida medel vid årets början	11,3	4,8	11,2	5,9	6,6
Likvida medel vid årets slut	4,8	11,2	5,9	6,6	2,1
Likvida medel, förändring under året	-6,5	6,4	-5,3	0,7	-4,5

Finansieringsbudgeten visar hur bolaget finansierar sin verksamhet och sina investeringar. Finansieringsbudgeten utgår från hur bolaget bedömer att faktiska in- och utbetalningar kommer att se ut, till skillnad från resultatbudgeten som visar beräknade intäkter och kostnader.

Investeringsbudget

Götene Vatten & Värme (mnkr)	Budget 2022	Plan 2023	Plan 2024
Fjärrvärme			
Fjärrvärmeledningar Götene	2,8	4,6	0,0
Fjärrvärme Hällekis			
Västerbyverket	5,9	4,0	4,0
Ny mindre drifanläggning Västerbyverket	0,0	0,0	0,0
Ångledning till Arla	0,0	10,0	10,0
<i>Delsumma FV</i>	8,7	18,6	14,0
Vatten & Avlopp			
Vattenverk	0,9	1,0	1,1
Avloppsreningsverk	4,4	8,0	1,0
Förnyelseplan VA-ledningar	7,0	8,0	8,0
Exploatering o nyanläggning VA-ledningar	3,0	6,0	6,0
VA-plan (§6-områden)	5,2	14,0	11,0
VA-ledningar övrigt	0,6	0,4	0,4
<i>Delsumma VA</i>	21,1	37,4	27,5
TOTALT GVV	29,7	56,0	41,5

GöteneBostäder

Verksamhetens mål

- Att vara en konkurrenskraftig och långsiktig aktör på bostadsmarknaden som bidrar till ökad tillväxt i kommunen
- Att erbjuda ett tryggt, trivsamt och bekvämt boende i välskötta och attraktiva bostadsområden
- Att ha nöjda och kvarboende kunder i alla åldrar
- Att öka bolagets marknadsandel
- Att ha en stabil ekonomi
- Bolaget ska medverka till att de av kommunfullmäktige antagna strategiska målen uppnås

Ekonomiska mål

- Bolaget ska bedriva sin verksamhet på ett sådant sätt att kostnaderna för verksamheten täcks genom hyresintäkter
- Soliditeten i bolaget bör på sikt vara minst 12 %. Bolaget arbetar långsiktigt för konsolidering i syfte att minska kommunens risktagande som ägare
- Bolagets långsiktiga avkastning bör vara 5 procentenheter på eget kapital
- Bolaget ska vid vinst årligen dela ut det belopp som tillåts enligt lagen om allmännyttiga kommunala bostadsaktiebolag
- Positiva resultat utöver utdelningen ska återinvesteras i verksamheten, alternativt användas för att minska låneskulden, för att därigenom uppnå soliditetsmålet
- Bolaget ska årligen betala en borgensavgift/låneavgift enligt reglerna i kommunens finanspolicy

- Bolaget har att iaktta kommunfullmäktiges beslut God ekonomisk hushållning

Händelser av väsentlig betydelse

Sedan några år tillbaka sker en löpande standardhöjande renovering av lägenheterna på Liljan 1. Här renoveras ca 5-10 lägenheter per år, av totalt 58 lägenheter i området. GöteneBostäder räknar med att ha kommit halvvägs i denna renovering i slutet av 2022.

Under 2021-2023 pågår ett nyproduktionsprojekt av 56 lägenheter genom en förtätning på Melonen 6. Inflyttning i de nya lägenheterna förväntas ske under andra halvan av 2023. Total budget för detta projekt är ca 103 mnkr och det beräknas kosta ca 82 mnkr efter statligt investeringsstöd. Det är för närvarande möjligt att de ökade byggmaterialpriserna i någon mån kommer påverka projektet och övriga förväntade reparationer samt underhåll.

Pandemin verkar i övrigt inte påverka bolagets ekonomi nämnvärt.

Viktiga förhållanden för resultat och ekonomisk ställning

Byggprojektet på Melonen 6 kommer påverka GöteneBostäders ekonomi på olika sätt. Ökade räntekostnader med anledning av nyupptagna lån kommer ge ökade kapitalkostnader innan dessa täcks av intäkter från de nya lägenheterna i slutet av 2023. Soliditeten kommer minska något då balansräkningen beräknas öka proportionellt sett mer än det egna kapitalet. En viss återhämtning är dock att vänta då investeringsstödet utbetalas vilket kan dröja till 2024 samt successivt allteftersom bolagets egna kapital ökar under kommande år.

Förväntad utveckling

Nettoomsättningen ökar tydligt när nyproduktionsprojektet är klart. GöteneBostäder måste dock räkna med en viss vakans om ca 5-10 procent i de nya husen under de första 1-2 åren. I övrigt ser bolaget en fortsatt hög uthyrningsgrad framöver. Därutöver påverkas omsättningen av vilka hyresnivåer för beståndet som helhet som kan förhandlas fram med Hyresgästföreningen i de årliga förhandlingarna de kommande åren, inklusive 2022. Då de renoverade lägenheterna på Liljan ger en viss hyreshöjning påverkar också detta omsättningen till viss del.

Under en period, fram till det att investeringsstödet utbetalas, kommer upplåningen för nyproduktionsprojektet tillfälligt uppgå till ca 103 mnkr. Därefter kommer skulden sänkas till ca 82 mnkr, preliminärt under första halvåret 2024. Målsättningen är att denna summa ska omvandlas till gröna lån. Övriga investeringar under perioden beräknas kunna genomföras utan att ytterligare lån tas upp.

Även om ränteläget för närvarande verkar stabilt under de närmaste åren tar bolaget höjd för en successivt ökande ränta beroende på omvärldsfaktorer som är svåra att förutse.

Ekonomisk utveckling	Bokslut 2020	Budget 2021	Budget 2022	Budget 2023	Budget 2024
Uthyrningsgrad	99,5%	99,0%	99,0%	98,0%	98,5%
Soliditet, %	10,0%	10,4%	8,4%	7,2%	8,4%
Kassalikviditet	10,5	10,6	8,5	3,5	4,4
Genomsnittlig skuldränta	0,9%	0,8%	1,0%	1,2%	1,4%
Nettoomsättning	34,7	36,8	36,5	39,0	43,2
Resultat efter finansiella poster	0,3	1,4	1,0	1,0	1,1
Balansomslutning	162,5	161,8	210,7	255,3	228,3
Eget kapital	16,1	16,8	17,6	18,4	19,2
Långfristiga skulder	135,7	133,0	184,6	230,6	205,3

Resultatbudget

Resultatbudget visar det finansiella resultatet under en viss tidsperiod och förklarar hur det har uppkommit. Beräknade kostnader utgörs av verksamhetens nettokostnader och beräknade avskrivningar för befintliga och planerade investeringar. Genom att minska de totala intäkterna med de totala kostnaderna framkommer förändringen av det egna kapitalet (årets resultat). Samma resultat framkommer också genom att jämföra det egna kapitalet i balansbudgeten i två på varandra följande år. Förändringen av eget kapital är förbindelselänken mellan resultat- och balansbudgeten.

GöteneBostäder (mnkr)	Bokslut 2020	Budget 2021	Budget 2022	Budget 2023	Budget 2024
Verksamhetens intäkter	34,7	36,8	36,5	39,0	43,2
Verksamhetens kostnader	-28,0	-28,8	-27,8	-29,5	-30,5
Avskrivningar	-4,9	-4,7	-5,3	-5,5	-7,7
Nedskrivningar	0,0	0,0	0,0	0,0	0,0
Verksamhetens nettokostnader	1,8	3,3	3,4	4,0	5,0
Verksamhetens resultat	1,8	3,3	3,4	4,0	5,0
Finansiella intäkter					
Finansiella kostnader	-1,5	-1,9	-2,4	-3,0	-3,9
Resultat efter fin. Poster	0,3	1,4	1,0	1,0	1,1
Skattekostnad	-0,1	-0,6	-0,2	-0,2	-0,2
Årets resultat	0,2	0,8	0,8	0,8	0,9

Efter förhandsvärdering via Svefa och under förutsättning att det utlovade statliga investeringsstödet utbetalas samt förankring av detta med bolagets revisor är prognosen att nyproduktionen inte ska behöva innebära någon nedskrivning av de nya husen på Melonen 6. Genom detta bär projektet sina egna kostnader utan att belasta övriga fastigheter i beståndet.

Balansbudget

GöteneBostäder (mnkr)	Bokslut t 2020	Budget t 2021	Budget t 2022	Budget t 2023	Budget t 2024
Tillgångar					
Anläggningstillgångar	151,5	150,8	202,7	252,0	225,8
Omsättningstillgångar	11,1	11,0	8,0	3,3	2,5
Summa tillgångar	162,6	161,8	210,7	255,3	228,3
Eget kapital och skulder					
Eget kapital	16,1	16,8	17,6	18,4	19,2
Avsättning periodiseringsfond	0,2	0,1	0,0	0,0	0,0
Skulder	146,3	144,9	193,1	236,9	209,1
Summa eget kapital och skulder	162,6	161,8	210,7	255,3	228,3

Balansbudgeten beskriver bolagets finansiella ställning vid en viss tidpunkt. En ögonblicksbild som visar bolagets tillgångar och skulder. Balansbudgeten visar hur kapital används (tillgångar) och hur det skaffas fram (skulder och eget kapital).

Finansieringsbudget

(mnkr)	Bokslut 2020	Budget 2021	Budget 2022	Budget 2023	Budget 2024
Medel från verksamheten					
Budgeterat resultat	0,2	0,8	0,8	0,8	0,9
Avskrivningar	4,8	4,7	5,3	5,5	7,7
Avsättningar, förändring under året	0,0	0,1	0,1	0,0	0,0
Kortsiktiga fordringar/skulder, förändring	1,9	3,0	-2,7	-2,8	-21,9
Summa medel från verksamheten	6,9	8,6	3,5	3,5	-13,3
Använda medel					
Investeringar	-4,3	-5,8	-57,2	-54,8	18,5
Summa använda medel	-4,3	-5,8	-57,2	-54,8	18,5

(mnkr)	Bokslut 2020	Budget 2021	Budget 2022	Budget 2023	Budget 2024
Medel från finansieringsverksamheten					
Nyupptagna lån	0,0	0,0	54,3	49,0	0,0
Minskning av långfristig skuld	-2,6	-2,7	-2,7	-2,7	-4,3
Summa medel från finansieringsverksamhet	-2,6	-2,7	51,6	46,3	-4,3
Summa kassaflöde från bolagets verksamhet	0,0	0,1	-2,1	-5,0	0,9
Likvida medel vid årets början	10,5	10,5	10,6	8,5	3,5
Likvida medel vid årets slut	10,5	10,6	8,5	3,5	4,4
Likvida medel, förändring under året	0,0	0,1	-2,1	-5,0	0,9

Finansieringsbudgeten visar hur bolaget finansierar sin verksamhet och sina investeringar. Finansieringsbudgeten utgår från hur bolaget bedömer att faktiska in- och utbetalningar kommer att se ut, till skillnad från resultatbudgeten som visar beräknade intäkter och kostnader.

Investeringsbudget

mnkr	Budget 2022	Budget 2023	Budget 2024	Budget 2025	Budget 2026
AB GöteneBostäder	58,0	59,5	-18,5	1,7	25,0

Den förväntade investeringen under 2026 är högst preliminär och härrör främst till nödvändig framtida standardhöjande renovering av lägenheterna på Hjälmen 7. Detta projekt utreds för närvarande och GöteneBostäder kommer under 2022 ha en klarare bild av hur bolaget påverkas ekonomiskt av denna renovering på Vikingagatan.

Medeltiden Värld

Förvaltningsberättelse

Verksamhetens mål

Arbetet med att återställa marken vid Medeltidens Värld ska vara klart senast år 2023.

Viktiga förhållanden för resultat och ekonomisk ställning

Medeltidens Värld AB har en avsättning i balansräkningen för att återställa marken där Medeltidens Värld tidigare låg. De åtgärder som är tänkt att genomföras under 2022 kommer främst att belasta denna avsättning och inte resultatet.

Medeltidens värld har under tidigare år varit mycket förlusttyngd. När det gäller framtida ekonomisk ställning förväntas Medeltidens Värld att fortsätta gå med förlust. Det är framförallt fasta kostnader, så som el, vatten och avlopp. Dessa kostnader bedöms som mindre. Därför budgeteras ett minus noll resultat

Det finns osäkerheter kring budget 2023 och 2024. Detta på grund av att det inte finns en färdig plan på hur mycket arbete som behöver göras för att återställa marken vid Medeltidens Värld.

Händelser av väsentlig betydelse

De händelser av väsentlig betydelse som förväntas under 2022 är att arbetet med återställande av mark där Medeltidens Värld tidigare låg pågår.

Namnbyte ska ske av bolaget som en följd av sammanslagning med tidigare Götene Industrier AB.

Förväntad utveckling

Medeltidens värld AB:s utveckling:

Ekonomisk utveckling	Bokslut 2020	Budget 2021	Budget 2022	Budget 2023	Budget 2024
Soliditet %	56 %	56 %	61 %	90 %	90 %
Balansräkningens omslutning, mnkr	8,3	8,3	7,5	5,1	5,1

Resultatbudget

Resultatbudget visar det finansiella resultatet under en viss tidsperiod och förklarar hur det har uppkommit. Beräknade kostnader utgörs av verksamhetens nettokostnader och beräknade avskrivningar för befintliga och planerade investeringar. Genom att minska de totala intäkterna med de totala kostnaderna framkommer förändringen av det egna kapitalet (årets resultat). Samma resultat framkommer också genom att jämföra det egna kapitalet i balansbudgeten i två på varandra följande år. Förändringen av eget kapital är förbindelselänken mellan resultat- och balansbudgeten.

Medeltidens Värld har ett budgeterat minus noll resultat. Bolaget har inga intäkter, endast kostnader.

Balansbudget

Balansbudgeten beskriver bolagets finansiella ställning vid en viss tidpunkt. En ögonblicksbild som visar bolagets tillgångar och skulder. Balansbudgeten visar hur kapital används (tillgångar) och hur det skaffas fram (skulder och eget kapital).

(mnkr)	Bokslut 2020	Budget 2021	Budget 2022	Budget 2023	Budget 2024
Tillgångar					
Anläggningstillgångar	0	0	0	0	0
Bidrag till infrastruktur	0	0	0	0	0
Omsättningstillgångar	8,3	8,3	7,5	5,1	5,1
Summa tillgångar	8,3	8,3	7,5	5,1	5,1
Eget kapital och skulder					
Eget kapital	4,7	4,7	4,6	4,6	4,6
Avsättningar för pensioner mm	3,1	3,1	2,4	0,0	0,0
Skulder	0,5	0,5	0,5	0,5	0,5
Summa eget kapital och skulder	8,3	8,3	7,5	5,1	5,1
Ansvarsförbindelse					
Pensionsförpliktelse					

Finansieringsbudget

Finansieringsbudgeten visar hur bolaget finansierar sin verksamhet och sina investeringar. Finansieringsbudgeten utgår från hur bolaget bedömer att faktiska in- och utbetalningar kommer att se ut, till skillnad från resultatbudgeten som visar beräknade intäkter och kostnader.

Medeltidens Värld (mnkr)	Bokslut 2020	Budget 2021	Budget 2022	Budget 2023	Budget 2024
Förändring övriga medel från finansieringsverksamheten					

Medeltidens Värld (mnkr)	Bokslut 2020	Budget 2021	Budget 2022	Budget 2023	Budget 2024
Medel från verksamheten					
Budgeterat resultat	-0,0	-0,0	-0,0	-0,0	-0,0
Avskrivningar					
Avsättningar, förändring under året			-0,5	-2,4	
Kortsiktiga fordringar/skulder, förändring			1,0	1,5	
Summa medel från verksamheten	-0,0	-0,0	0,5	-0,9	-0,0
Använda medel					
Investeringar					
Summa använda medel	0,0	0,0	0,0	0,0	0,0
Medel från finansieringsverksamheten					
Nyupptagna lån	0,4				
Minskning av långfristig skuld					

Sammanställd budget

Götene kommun har tre helägda bolag:

- Götene Vatten & Värme
- AB Götenebostäder
- Medeltidens Värld AB

Den sammanställda budgeten är en sammanställning av Götene kommun och dess helägda bolags ekonomiska rapporter.

Eliminering av interna mellanhavanden har gjorts med samma belopp som eliminerats i bokslut 2020.

Årligt resultat

I tabellen visas kommunens och bolagens budgeterade resultat för 2021 - 2023. Även resultat per bokslut 2019 och budget 2020 visas.

Årets resultat (mnkr)	Bokslut 2020	Budget 2021	Budget 2022	Budget 2023	Budget 2024
Götene Kommun	28,8	10,4	25,5	21,6	19,0
AB GöteneBostäder	0,3	1,4	1	1,0	1,1
Götene Vatten & Värme AB	-1,1	0,3	3,8	3,0	2,9
Medeltidens Värld AB	0,0	0,0	0,0	0,0	0,0
Summa resultat efter finansiella poster	28,0	12,1	30,3	25,6	23,0

Soliditet

I tabellen visas kommunens och dess helägda bolags samlade soliditet. Soliditet är ett mått på långsiktigt finansiellt handlingsutrymme. Ju högre soliditet, desto mindre skuldsättning. I kommunens och bolagens mål för god ekonomisk hushållning ska den samlade soliditeten vara oförändrad eller förbättrad.

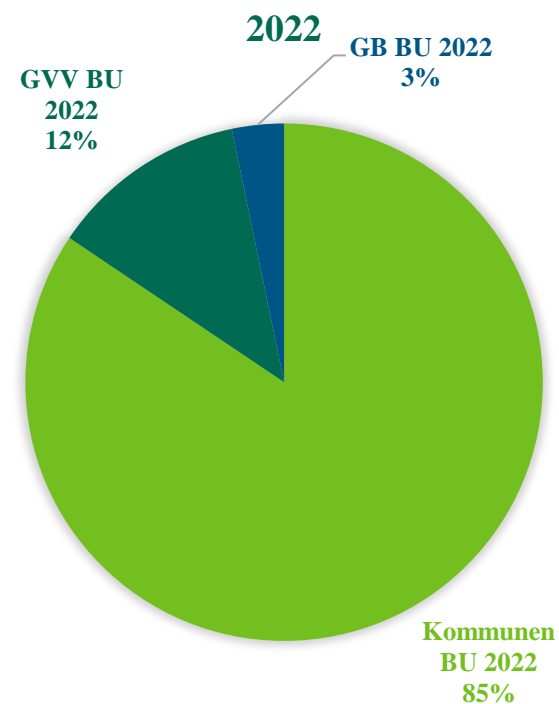
Procent	Bokslut 2020	Budget 2021	Budget 2022	Budget 2023	Budget 2024
Soliditet för kommunen tillsammans med helägda bolag	21,8%	27,8%	29,9%	37,2%	36,3%

Sammanställd resultatbudget

Tabellen nedan visar den sammanställda resultatbudgeten för kommunen och dess helägda bolag för 2022 - 2024. Även resultaträkning för bokslut 2020 samt budget för 2021 visas i tabellen.

Götene kommun med helägda bolag, (mnkr)	Bokslut 2020	Budget 2021	Budget 2022	Budget 2023	Budget 2024
Verksamhetens intäkter	333,6	340,5	338,8	344,2	351,5
Verksamhetens kostnader	-1 033,1	-1 096,8	-1 105,1	-1 121,1	-1 142,2
<i>Jämförelsestörande post</i>	-20,7	0,0	0,0	0,0	0,0
Avskrivningar	-47,3	-48,9	-51,2	-54,1	-60,7
Nedskrivningar	-1,5		0,0	0,0	0,0
Verksamhetens nettokostnader	-769,0	-805,2	-817,4	-830,9	-851,3
Skatteintäkter	615,8	623,6	652,2	669,5	686,7
Generella statsbidrag o utjämning	183,0	197,7	200,1	192,2	193,8
Verksamhetens resultat	29,8	16,1	34,9	30,8	29,2
Finansiella intäkter	1,0	1,0	0,9	0,9	0,9
Finansiella kostnader	-2,7	-5,0	-5,5	-6,1	-7,1
Resultat efter fin. Poster	28,1	12,1	30,3	25,6	23,0

FÖRDELNING ÅRETS RESULTAT



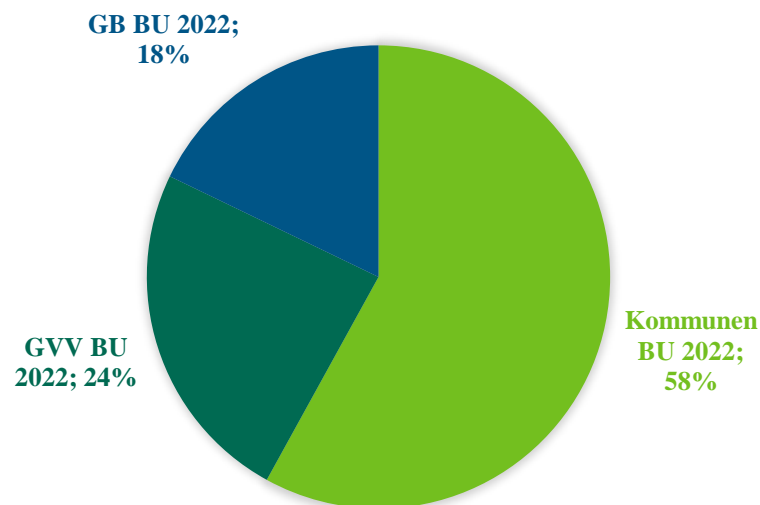
Diagrammet ovan visar fördelningen av årets budgeterade resultat mellan kommunen och bolagen. Av det budgeterade resultatet om 30,8 mnkr står kommunen för 85 procent, Götene Vatten & Värme för 12 procent och GöteneBostäder för 3 procent.

Sammanställd balansbudget

Tabellen nedan visar den sammanställda balansbudgeten för kommunen och dess helägda bolag för åren 2022 – 2024. Även balansräkning per 2020-12-31 samt balansbudget för 2021 visas. Balansräkningen visar en ögonblicksbild tillgångar och skulder. Den budgeterade balansomslutningen för 2022 är 1 187,6 mnkr, för 2023 är den 1 037,6 mnkr och för 2024 1 155,1 mnkr.

Götene kommun med helägda bolag (mnkr)	Bokslut 2020	Budget 2021	Budget 2022	Budget 2023	Budget 2024
Tillgångar					
Anläggningstillgångar	853,2	922,3	994,1	846,0	990,1
Bidrag till infrastruktur			0,0	0,0	0,0
Omsättningstillgångar	242,5	118,5	193,5	191,6	165,0
Summa tillgångar	1 095,7	1 040,8	1 187,6	1 037,6	1 155,1
Eget kapital och skulder					
Eget kapital	484,2	437,5	492,1	500,0	521,6
Avsättningar för pensioner mm	77,9	61,3	52,1	47,7	39,2
Obeskattade reserver		-13,4	67,3	70,3	73,2
Skulder	533,7	555,4	576,1	419,6	521,1
Summa eget kapital och skulder	1 095,7	1 040,8	1 187,6	1 037,6	1 155,1
Ansvarsförbindelse			0,0	0,0	0,0
Pensionsförpliktelse	198,5	233,2	204,6	184,4	176,1

FÖRDELNING BALANSOMSLUTNING 2022



Diagrammet ovan visar hur fördelningen av balansomslutningen ser ut mellan kommunen och dess helägda bolag. I en balansräkning delas tillgångar och skulder. Balansomslutning är summan av kommunen/bolagets tillgångar eller skulder i balansräkningen. Av den totala balansomslutningen i budget 2022 om 1 187,6 mnkr står kommunen för 58 procent, Götene Vatten & Värme för 24 procent och GöteneBostäder för 18 procent.

Sammanställd finansieringsbudget

Götene kommun med helägda bolag (mnkr)	Bokslut 2020	Budget 2021	Budget 2022	Budget 2023	Budget 2024
Medel från verksamheten					
Budgeterat resultat	28,0	10,4	26,3	22,4	19,9
Avskrivningar	48,7	28,0	51,2	54,1	60,7
Övriga poster som inte ingår i kassaflödet	0,4				
Erhållen och erlagd ränta					
Avsättningar, förändring under året		-12,9	-1,8	-6,5	-8,8
Kortsiktiga fordringar/skulder, förändring	29,7		-4,7	-4,8	-21,2
Summa medel från verksamheten	106,8	25,5	70,9	65,1	50,5
Använda medel					
Investeringar	-57,6	-73,6	-132,6	-262,4	-71,3
Summa använda medel	-57,6	-73,6	-132,6	-262,4	-71,3
Medel från finansieringsverksamheten					
Nyupptagna lån			74,3	184,0	30,0

Götene kommun med helägda bolag (mnkr)	Bokslut 2020	Budget 2021	Budget 2022	Budget 2023	Budget 2024
Minskning av långfristig skuld	-24,1		-18,2	-17,7	-19,3
Förändring övriga medel från finansieringsverksamheten	2,2		1,4	2,9	2,9
Summa medel från finansieringsverksamhet	-21,9	0,0	57,5	169,2	13,6
Summa kassaflöde från verksamheten	26,9	-48,1	-4,1	-28,1	-7,2
Likvida medel vid årets början	96,5	109,8	83,5	81,9	55,5
Likvida medel vid årets slut	123,8	61,7	81,9	55,5	49,8
Likvida medel, förändring under året	27,3	-48,1	-1,6	-26,4	-5,7

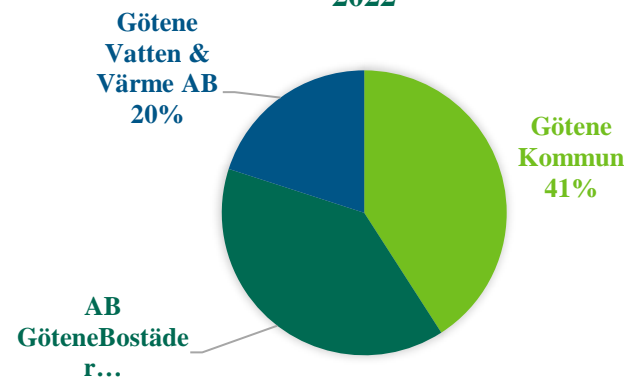
Investeringsbudget

Götene kommun med helägds bolag (mnkr)	Budget 2021	Budget 2022	Budget 2023	Budget 2024	Budget 2025	Budget 2026
Götene Kommun	65,6	60,7	146,6	58,3	20,2	20,8
AB GöteneBostäder	5,5	58,0	59,5	-18,5	1,7	25,0
Götene Vatten & Värme AB	23	29,7	56,0	41,5	*	*
Medeltidens Värld AB						
Summa investeringar	94,1	148,4	262,1	81,3	21,9	45,8

* GVV har inte uppgett investeringsbudget för år 2025 och 2026

FÖRDELNING INVESTERINGSBUDGET

2022



Av den totala investeringsbudgeten 2022 om 148,4 mnkr står kommunen för 41 procent, Götene Vatten & Värme för 20 procent och GöteneBostäder för 39 procent.

Bilagor

Bilaga 1. Uppdrag

Vi vill uppnå fortsatt tillväxt och utveckling av Götene kommun, en kommun som är bra att bo, leva och verka i livets alla skeenden.

Övergripande

- En klimat- och miljösmart kommun. Fortsätta verkställa det klimat- och miljöpolitiska programmet, genom att arbeta in nya åtgärder i budget.

Kommunstyrelsen

- Bostadsförsörjning. God planberedskap med byggklara tomter i kommunens alla delar.
- Landsbygdspeng till byar och mindre tätorter för att stimulera utveckling. Kan sökas av samhällsföreningar, byalag etc, för att ta vara på idéer på hur man vill utveckla sin ort. Till exempel förslag om förbättring som gör samhället mer attraktivt, tryggare eller helt enkelt en bättre plats att bo på. Förslagen ska vara en fysisk investering, något som syns. Uppdrag till kommundirektören att ta fram ett reglemente.

Nämnd för utbildning, kultur och fritid

- Ungdomssatsning. Uppdrag till nämnden för utbildning, kultur och fritid att ta fram förslag på kartläggning av fritidsverksamheten. Detta för att få en aktuell lägesbild som ett första steg i att prioritera satsningar för en utökad verksamhet i kommunen. Hur kan vi utveckla verksamheten för att nå så många som möjligt? Är det rätt åldersindelning?
- Utredning av Västerbyområdet. Uppdrag att tillsätta en utredning kring Västerbyområdet om hur hela området kan utvecklas. I utredningen ska berörda intressenter, såsom föreningar, ungdomar, närboende samt politiker och tjänstepersoner ingå.
- Utredda konsekvenserna av utökningen bidragsansökningar för bygdegårdar/samlingslokaler efter det nya regelsystemet antogs. *(uppdraget har tidigare getts till nämnden för utbildning, kultur och fritid och uppdraget kvarstår)*

Socialnämnd

- Utökat samarbete mellan Individ- och familjeomsorgen och Arbetsmarknadsenheten för att personer ska komma snabbare ut i arbete när de uppbär försörjningsstöd.
- Uppdrag till äldreomsorgen om utökad digitalisering för en utvecklad och effektiviserad verksamhet.
- Intensifiera arbetet med hemmaplanslösningar inom LSS och IFO.
- Uppdrag att börja omställning inom verksamheterna för att möta kommande utmaningar främst inom äldreomsorgen.
- Träffpunkter för äldre: Hur kan vi utveckla dem tillsammans med civilsamhället och olika frivilliga insatser? Den sociala verksamheten är viktig och hur kan vi få in fler aktörer som är med på Träffpunkterna?

Bilaga 2 Budgetförändring 2021 till 2022

(mkr)	Avrund. Vht- budget 2021 april	Upp- räkning 2022	Volym 2022	Äldreoms- orgsatsning justering ram- bidrag	Kapital- kostnader för investeringar	Förstärkn. Kultursko- la	Rivning fastighet (fd TF bdugetpos- t)	Informatio- nssäkerhet ny tjänst KS	KoF Biblioteks system o KEKS	Götene Ryttar- klubb	Simhall rambudget UKF	Västerby omfördeln- ing budget	Besparing 2022	Budget 2022 KF juni före avrundn	%- besparing	Budget 2022 KF juni	Löneövers- yn 2021	Budgetjust- hyra pga invest	Budget 2022 KF nov
Kommunfullmäktige	-2,0	0,0												-2,0	0,0%	-2,0	0,0		-2,0
Revisionsnämnd	-1,1	0,0												-1,1	0,0%	-1,1	0,0		-1,2
Överförmyndare	-1,1	0,0												-1,1	0,0%	-1,1	0,0		-1,1
Kommunstyrelse	-60,6	-0,6					-0,5	-0,8					0,5	-62,0	-0,8%	-62,0	-0,9	-0,2	-63,1
Nämnden för utbildning, kultur och fritid	-358,8	-3,4	2,0			-0,5			-0,1	-0,2	4,8	-0,8	2,8	-354,3	-0,8%	-354,3	-4,4	-0,5	-359,2
Socialnämnd	-323,5	-1,4	-3,9	6,4									2,4	-319,9	-0,8%	-319,9	-6,4	0,0	-326,3
Nämnden för service och teknik	-20,7	-0,4											0,2	-20,9	-0,8%	-20,9			-20,9
Nämnd samhällsskydd mellersta Skaraborg	-12,4	-0,2											0,1	-12,5	-0,8%	-12,5			-12,5
Miljö- och bygglövsnämnden	-0,3	0,0												-0,3	0,0%	-0,3			-0,3
Lönenämnden	0,0	0,0												0,0	0,0%	0,0			0,0
Nämndsnetto	-780,5	-6,1	-1,9	6,4	0,0	-0,5	-0,5	-0,8	-0,1	-0,2	4,8	-0,8	5,9	-774,3	-0,8%	-774,1	-11,8	-0,7	-786,6
Pers. kostn.ökn 2020	-1,1	1,1												0,0		0			0
Pers. kostn.ökn 2021	-8,4	-3,9												-12,3		-12,3	12,3		0
Pers.kostn.ökn. 2022	0,0	-9,3												-9,3		-9,3	-0,5		-9,8
Pers.kostn.ökn. 2023	0,0													0,0					0
Pers.kostn.ökn. 2024	0,0													0,0					0
Pensionskostnader	-15,1	-3,8												-18,9		-18,9			-18,9
Övrigt finansiering	1,5													1,5		1,5			1,5
Förändring kapitalkostnader	-5,4				0,7									-4,7		-4,7		0,7	-4,0
Justering för internränta	7,3				-2,1									5,2		5,2			5,2
Tillfälliga budgetposter	-8,6												-4,9	-13,5		-13,5			-13,5
Verksamhetens nettokostnader	-810,3	-22,0	-1,9	6,4	-1,4	-0,5	-0,5	-0,8	-0,1	-0,2	4,8	-0,8	1,0	-826,2		-826,1	0,0	0,0	-826,1
Skatteintäkter	623,6	28,6												652,2		652,2			652,2
Generella statsbidrag o utjämning	182,4	13,4												195,7		195,7			195,7
Budgetproposition, tillskott	8,9	-4,5												4,4		4,4			4,4
Äldreomsorgsatsning	6,4			-6,4										0,0		0,0			0,0
Verksamhetens resultat	11,0	15,5	-1,9	0,0	-1,4	-0,5	-0,5	-0,8	-0,1	-0,2	4,8	-0,8	1,0	26,1		26,2	0,0	0,0	26,2
Finansiella intäkter	1,7													1,7		1,7			1,7
Finansiella kostnader	-2,4													-2,4		-2,4			-2,4
Resultat efter finansiella poster	10,3	15,5	-1,9	0,0	-1,4	-0,5	-0,5	-0,8	-0,1	-0,2	4,8	-0,8	1,0	25,4		25,5	0,0	0,0	25,5
Extraordinära poster	0													0,0		0			0
Årets resultat	10,3	15,5	-1,9	0,0	-1,4	-0,5	-0,5	-0,8	-0,1	-0,2	4,8	-0,8	1,0	25,4		25,5			25,5

Bilaga 3 Budgetförändring 2022 till 2023

(mnkr)	Avrund. Vht- budget 2021 april	Budget 2022 KF juni	Budget 2022 KF nov	Upp- räkning 2023	Volym 2023	Kapital- kostnader för investering ar	Besparing 2023	Budget 2023
Kommunfullmäktige	-2,0	-2,0	-2,0	0,0				-2,0
Revisionsnämnd	-1,1	-1,1	-1,2	0,0				-1,2
Överförmyndare	-1,1	-1,1	-1,1	0,0				-1,2
Kommunstyrelse	-60,6	-62,0	-63,1	-0,7			0,9	-63,0
Nämnden för utbildning, kultur och fritid	-358,8	-354,3	-359,2	-4,1	0,5		5,0	-357,8
Socialnämnd	-323,5	-319,9	-326,3	-1,8	-4,0		4,5	-327,5
Nämnden för service och teknik	-20,7	-20,9	-20,9	-0,5			0,3	-21,1
Nämnd samhällsskydd mellersta Skaraborg	-12,4	-12,5	-12,5	-0,3			0,2	-12,6
Miljö- och bygglövsnämnden	-0,3	-0,3	-0,3	0,0				-0,3
Lönenämnden	0,0	0,0	0,0	0,0				0,0
Nämndsnetto	-780,5	-774,1	-786,6	-7,4	-3,4	0,0	10,8	-786,7
Pers. kostn.ökn 2020	-1,1	0	0					0
Pers. kostn.ökn 2021	-8,4	-12,3	0					0
Pers.kostn.ökn. 2022	0,0	-9,3	-9,8	-3,1				-12,9
Pers.kostn.ökn. 2023	0,0		0	-10,3				-10,3
Pers.kostn.ökn. 2024	0,0		0					
Pensionskostnader	-15,1	-18,9	-18,9	3,0				-15,9
Övrigt finansiering	1,5	1,5	1,5					1,5
Förändring kapitalkostnader	-5,4	-4,7	-4,0			-2,1		-6,1
Justeri ng för internränta	7,3	5,2	5,2			0,1		5,3
Tillfälliga budgetposter	-8,6	-13,5	-13,5				-0,8	-14,3
Verksamhetens nettokostnader	-810,3	-826,1	-826,1	-17,8	-3,4	-2,0	10,0	-839,4
Skatteintäkter	623,6	652,2	652,2	17,3				669,5
Generella statsbidrag o utjä mning	182,4	195,7	195,7	-3,5				192,2
Budgetproposition, tillskott	8,9	4,4	4,4	-4,4				0,0
Äldreomsorgssatsning	6,4	0,0	0,0					0,0
Verksamhetens resultat	11,0	26,2	26,2	-8,3	-3,4	-2,0	10,0	22,3
Finansiella intäkter	1,7	1,7	1,7					1,7
Finansiella kostnader	-2,4	-2,4	-2,4					-2,4
Resultat efter finansiella poster	10,3	25,5	25,5	-8,3	-3,4	-2,0	10,0	21,6
Extraordinära poster	0	0	0					0
Årets resultat	10,3	25,5	25,5	-8,3	-3,4	-2,0	10,0	21,6

Bilaga 4 Budgetförändring 2023 till 2024

(mnkr)	Avrund. Vht- budget 2021 april	Budget 2022 KF juni	Budget 2022 KF nov	Budget 2023	Upp- räkning 2024	Volym 2024	Kapital- kostnader för investeringar	Besparin- g 2024	Budget 2024
Kommunfullmäktige	-2,0	-2,0	-2,0	-2,0	0,0				-2
Revisionsnämnd	-1,1	-1,1	-1,2	-1,2	0,0				-1,2
Överförmyndare	-1,1	-1,1	-1,1	-1,2	0,0				-1,2
Kommunstyrelse	-60,6	-62,0	-63,1	-63,0	-0,8			0,8	-63
Nämnden för utbildning, kultur och fritid	-358,8	-354,3	-359,2	-357,8	-4,4	-0,4		4,7	-358
Socialnämnd	-323,5	-319,9	-326,3	-327,5	-1,9	-6,0		4,3	-331,1
Nämnden för service och teknik	-20,7	-20,9	-20,9	-21,1	-0,5			0,3	-21,3
Nämnd samhällsskydd mellersta Skaraborg	-12,4	-12,5	-12,5	-12,6	-0,3			0,2	-12,8
Miljö- och bygglövsnämnden	-0,3	-0,3	-0,3	-0,3	0,0				-0,3
Lönenämnden	0,0	0,0	0,0	0,0	0,0				0,0
Nämndsnetto	-780,5	-774,1	-786,6	-786,7	-8,0	-6,4	0,0	10,2	-790,9
Pers. kostn.ökn 2020	-1,1	0	0	0					0
Pers. kostn.ökn 2021	-8,4	-12,3	0	0					0
Pers.kostn.ökn. 2022	0,0	-9,3	-9,8	-12,9					-12,9
Pers.kostn.ökn. 2023	0,0		0	-10,3	-3,5				-13,8
Pers.kostn.ökn. 2024	0,0		0		-10,6				-10,6
Pensionskostnader	-15,1	-18,9	-18,9	-15,9	0,3				-15,6
Övrigt finansiering	1,5	1,5	1,5	1,5					1,5
Förändring kapitalkostnader	-5,4	-4,7	-4,0	-6,1			-5,5		-11,6
Justering för interneränta	7,3	5,2	5,2	5,3			1,1		6,4
Tillfälliga budgetposter	-8,6	-13,5	-13,5	-14,3				1,0	-13,3
Verksamhetens nettokostnader	-810,3	-826,1	-826,1	-839,4	-21,8	-6,4	-4,4	11,2	-860,8
Skatteintäkter	623,6	652,2	652,2	669,5	17,1				686,7
Generella statsbidrag o utjämning	182,4	195,7	195,7	192,2	1,5				193,8
Budgetproposition, tillskott	8,9	4,4	4,4	0,0	0,0				0,0
Äldreomsorgsatsning	6,4	0,0	0,0	0,0					0,0
Verksamhetens resultat	11,0	26,2	26,2	22,3	-2,7	-6,4	-4,4	11,2	19,7
Finansiella intäkter	1,7	1,7	1,7	1,7					1,7
Finansiella kostnader	-2,4	-2,4	-2,4	-2,4					-2,4
Resultat efter finansiella poster	10,3	25,5	25,5	21,6	-2,7	-6,4	-4,4	11,2	19,0
Extraordinära poster	0	0	0	0					0
Årets resultat	10,3	25,5	25,5	21,6	-2,7	-6,4	-4,4	11,2	19,0

